



**KWEBBEL**  
KINDEROPVANG & BSO

# Algemeen Pedagogisch Beleidsplan

## Kinderopvang & BSO Kwebbel 2024



### **Kinderopvang & BSO Kwebbel**

E-mail Rietlandenfilialen : [administratie@kinderopvangkwebbel.nl](mailto:administratie@kinderopvangkwebbel.nl)

E-mail Centrumfilialen : [administratie.centrum@kinderopvangkwebbel.nl](mailto:administratie.centrum@kinderopvangkwebbel.nl)

Website: [www.kinderopvangkwebbel.nl](http://www.kinderopvangkwebbel.nl)

Kantoor : [0591-561999](tel:0591-561999)



## Voorwoord

Voor u ligt het 'Algemeen Pedagogisch Beleidsplan' van Kinderopvang & BSO Kwebbel. Wanneer u voor Kinderopvang & BSO Kwebbel kiest, nemen wij uw kind(eren) graag op in onze groep. Dit gebeurt in een ongedwongen, liefdevolle en huiselijke sfeer, zodat uw kind(eren) de kans krijgen om op een doordachte manier te ervaren, te experimenteren en te ontdekken. Deze aspecten dragen bij aan de ontwikkeling van zelfvertrouwen bij kinderen.

Dit beleidsplan is tot stand gekomen in samenwerking met onze medewerkers, de oudercommissie, leidinggevenden en de directie. Het doel van dit plan is om de pedagogische kwaliteit binnen onze organisatie te ontwikkelen, te verantwoorden, te bewaken en waar nodig aan te scherpen en bij te stellen.

In dit beleidsplan wordt de term "beroepskracht" gebruikt. Hiermee bedoelen we een voldoende gekwalificeerde (pedagogisch) medewerker voor de dagopvang en/of de buitenschoolse opvang.

Het locatie-specifiek werkplan dat per groep is opgemaakt, is afgeleid van dit 'Algemeen Pedagogisch Beleidsplan' van Kinderopvang & BSO Kwebbel.

Wij hopen dat u en uw kind(eren) een fijne tijd hebben bij ons.

Kinderopvang & BSO Kwebbel



## Inhoudsopgave:

<b>Hoofdstuk</b>	<b>Inhoud</b>	<b>Bladzijde</b>
	<b>Voorwoord</b>	<b>2</b>
	<b>Inhoudsopgave</b>	<b>3/4</b>
<b>1</b>	<b>Inleiding</b>	<b>5</b>
<b>2</b>	<b>Visie op het kind</b>	<b>6</b>
	2.1 Visie op kinderen	6
	2.2 Doelstelling en opvoedingsdoelen	6
<b>3</b>	<b>Het pedagogisch beleid</b>	<b>8</b>
	3.1 Inleiding	8
	3.2 Emotionele veiligheid	8
	3.3 Persoonlijke competenties	11
	3.4 Sociale ontwikkeling	13
	3.5 Normen en waarden	14
	3.6 Doelgroep	17
	3.7 Levensovertuiging en sociale achtergrond	18
	3.8 Kind-leidster interactie	18
<b>4</b>	<b>Plaatsing</b>	<b>20</b>
	4.1 Groepsindeling en pedagogisch medewerkers	21
	4.1.1 Basisgroepen	21
	4.1.2 Stamgroepen	22
	4.1.3 Beroepskracht kind-ratio (BKR)	22
	4.1.4 Pedagogisch medewerker	23
	4.1.5 Stagiaires (BBL/BOL)	23
	4.1.6 Nieuwe werknemers	23
	4.2 Plaatsingsbeleid	24
	4.3 Rondleiding	24
	4.4 Inschrijven	24
	4.5 Intake gesprek	24
	4.6 Wenbeleid	25
	4.7 Flexcontracten	25
	4.8 Brengen en Halen	25
<b>5.</b>	<b>De dag</b>	<b>27</b>
	5.1 Dagindeling	27
	5.2 Incidenteel samenvoegen/verlaten van de groepen	27
	5.3 Buiten spelen	28
	5.4 Vierogenprincipe	28
	5.5 Achterwacht	29
	5.6 Uitstapjes	30
	5.7 Incidenteel ruilen van dagen	31
	5.8 Incidentele extra dagen	31
	5.9 Voorrang broertjes/zusjes	31



<b>6.</b>	<b>Eten en drinken</b>	<b>32</b>
	6.1 Eten en drinken	32
	6.2 Dieet en allergieën	33
	6.3 Voedingsmiddelen inkopen, bereiden en bewaren	33
	6.4 Feesten en trakteren	34
<b>7.</b>	<b>Verschonen, toiletgang en zindelijk worden</b>	<b>35</b>
<b>8.</b>	<b>Het kind</b>	<b>36</b>
	8.1 Corrigeren en belonen	36
	8.2 Omgaan met zieke kinderen	36
	8.3 Observatie en vroeg signalering	37
	8.4 Voorbereiding op de basisschool	38
	8.5 10 Minuten gesprekken	38
	8.6 VVE-programma Uk&Puk	39
	8.7 Teamoverleg	
<b>9.</b>	<b>Ouders en verzorgers</b>	<b>41</b>
	9.1 Schriftelijke informatie	41
	9.2 Oudercommissie	41
	9.3 Klachtenprocedure	41
	9.4 Contact met ouders	42
<b>10.</b>	<b>Veiligheid en hygiëne</b>	<b>43</b>
	10.1 Brandactieplan en ontruimingsplan	43
	10.2 Bedrijfshulpverlening	43
	10.3 Jaarlijkse GGD inspectie	43
	10.4 Kindermishandeling/vermoedens	44
	10.5 vertrouwenspersoon/aandachtsfunctionaris	44
	10.6 Gezondheid/veiligheidsbeleid	44
	10.7 Beleidsplan Veiligheid en Gezondheid	45
	10.8 Grensoverschrijdend gedrag	46
	10.9 Inrichting en accommodatie	47
	10.10 Foto's en telefoons	47
<b>11.</b>	<b>Wet IKK</b>	<b>48</b>
	11.1 Ieder kind een mentor	48
	11.2 3-uursregeling	48
	11.3 Vaste gezichten	50
	11.4 Specifieke scholing voor werken met baby's	52
	11.5 Beroepskracht-kindratio	52
	11.6 Pedagogisch coach & beleidsmedewerker	53
	11.7 Minimum taalniveau	54
<b>12.</b>	<b>Doelen voor het komende jaar.</b>	
	bijlage 1: zorgdiagram	57
	bijlage 2: opleidingsplan	58
	bijlage 3: Inzet andersgekwalficeerde	58
<b>13.</b>	<b>Slotwoord</b>	<b>60</b>



## **1 Inleiding**

Kinderopvang & BSO Kwebbel is een grote organisatie in de gemeente Emmen, met in totaal 8 vestigingen. Wij bieden diverse opvangvormen aan voor kinderen in de leeftijd van 0 tot 13 jaar. Om kwalitatief goede opvang te garanderen, stellen wij hoge eisen aan ons pedagogisch beleid en richten wij ons op continue verbetering van de pedagogische kwaliteit. Dit doen wij door kritisch te blijven kijken naar ons handelen. Wij evalueren het pedagogisch beleidsplan regelmatig en stellen het indien nodig bij.

Het beleidsplan biedt ouders/verzorgers inzicht in de werkwijze en het opvoedingsklimaat van Kinderopvang & BSO Kwebbel, zodat u met een gerust hart uw kind(eren) kunt achterlaten. Voor onze medewerkers biedt het plan richting, inspiratie en houvast bij het pedagogisch handelen in de groep. Het dient als middel om dagelijks te toetsen en te streven naar een optimale kwaliteit van kinderopvang – een plek waar kinderen graag willen verblijven.

Dit algemeen pedagogisch beleidsplan geldt als basisplan voor de gehele kinderopvang en buitenschoolse opvang van Kinderopvang & BSO Kwebbel en is vooral bedoeld als leidraad voor de kinderdagopvang, de voorschool en de buitenschoolse opvang. Het plan is primair bedoeld om personeelsleden, stagiaires, stagecoördinatoren, ouders/verzorgers en andere belangstellenden te informeren over de gang van zaken binnen de organisatie.



## 2. Visie op het kind

### 2.1 Visie op kinderen

Het kind als individu en respect voor kinderen staan centraal bij Kinderopvang & BSO Kwebbel. Wij streven naar een pedagogisch klimaat waarin zowel groepsopvoeding als individuele ontplooiing wordt gefaciliteerd. Buiten de dagelijkse verzorging stimuleert de omgeving de kinderen om zich lichamelijk, sociaal-emotioneel, creatief, taalvaardig en verstandelijk te ontwikkelen. Daarnaast biedt het een klimaat waarin kinderen zich bewust worden van maatschappelijk gangbare normen en waarden.

Onze pedagogische visie sluit goed aan bij de pedagogische stroming van Reggio Emilia. Wij geloven in het competente kind en hechten veel waarde aan de onderlinge interactie tussen kinderen, die wij als essentieel beschouwen voor hun ontwikkeling. De interactie tussen de beroepskrachten en de kinderen is eveneens een belangrijk aspect binnen onze organisatie.

Bij Kinderopvang & BSO Kwebbel vinden wij het cruciaal dat kinderen zelf leren ontdekken. Dit betekent concreet dat wij als beroepskrachten leren om afstand te nemen, ruimte te geven, en kinderen de kans te bieden om competent te zijn zonder te snel in te grijpen. Het creëren van rust in de groep, het organiseren van speelgoed en materialen, en het stimuleren van zelfstandigheid zijn kernaspecten van onze werkwijze en vormen een herkenbaar onderdeel van onze organisatie.

#### **Visie op VVE**

Voorschoolse educatie (VVE) wordt geboden aan kinderen van 2,5 tot 4 jaar, voorafgaand aan de schoolperiode. VVE is een methode binnen de kinderopvang waarbij bewust verschillende ontwikkelingsgebieden van de kinderen worden gestimuleerd door middel van spel en activiteiten. De doelstelling van het VVE-beleid is om te voorkomen dat kinderen achterblijven in hun ontwikkeling. Hoewel VVE bijzonder geschikt is voor het bestrijden van achterstanden, bijvoorbeeld op het gebied van taal, kan het ook voor alle kinderen worden ingezet.

Door bij ons bewust verschillende ontwikkelingsgebieden, zoals taal-, reken-, motorische en sociaal-emotionele ontwikkeling, te stimuleren, krijgen kinderen een betere start op de basisschool en vergroten zij hun kans op een succesvolle schoolloopbaan. In de dagopvang en peuteropvang maken wij gebruik van de VVE-methode Uk & Puk. Per 01-08-2020 zijn we verplicht om ten minste 16 uur



voorschoolse educatie aan te bieden aan kinderen met een VVE indicatie (staat gelijk aan 960 uur per kleuter per jaar)

## **2.2 Doelstelling en opvoedingsdoelen**

We werken met een gemotiveerd team van beroepskrachten en leidinggevendenden die een passie hebben voor kinderen. Dit lerende team staat open voor nieuwe invalshoeken, ervaringen en ontdekkingen – een houding die wij ook bij de kinderen proberen te stimuleren. We moedigen openheid, nieuwsgierigheid, experimenteren en zelfontdekking aan.

Dit prachtige proces van afhankelijkheid (bij baby's) naar steeds verder ontwikkelde zelfstandigheid wordt door onze medewerkers begeleid. Zij stralen vertrouwen uit in het kunnen van het kind en zorgen ervoor dat het kind zich veilig en vertrouwd voelt. Onze medewerkers tonen acceptatie en respect, waardoor een kind zichzelf kan zijn, fouten mag maken en nieuwe oplossingen kan vinden. Ze creëren een rustige omgeving, waarin het kind de tijd krijgt om dingen in zijn eigen tempo te doen, en bevorderen een gezellige sfeer in de groep. Kortom, onze medewerkers bieden oog, oor, liefde en ruimte voor het kind in zijn totaliteit. Immers, het kind staat centraal. Een juist pedagogisch klimaat is essentieel voor de optimale ontwikkeling van ieder kind. Een goede samenwerking met ouders/verzorgers is hierbij van groot belang. Het is belangrijk voor medewerkers om te weten hoe het thuis gaat, zodat zij hierop kunnen inspelen, en voor ouders/verzorgers is het belangrijk om te weten hoe de dag bij de opvang is verlopen. Daarom besteden wij veel aandacht aan de haal- en brengcontacten.

Voor de pedagogische onderbouwing van de Wet kinderopvang en de bijbehorende toelichting, maken wij gebruik van de vier opvoedingsdoelen van professor J.M.A. Riksen-Walraven. De opvoedingstheorie van Riksen-Walraven vormt de basis van de Wet kinderopvang en de Beleidsregels kwaliteit kinderopvang. (zie Hoofdstuk 3)

## **3. Het Pedagogisch beleid**

### **3.1 Inleiding**

Het juiste pedagogisch klimaat opent de deur naar een optimale ontwikkeling voor ieder kind. Ons beleid is gebaseerd op de vier pedagogische basisdoelen die in de wet kinderopvang beschreven zijn. Deze doelen zijn gericht op het geven aan kinderen van:

1. Een gevoel van emotionele veiligheid.



2. Gelegenheid tot het ontwikkelen van persoonlijke competenties.
3. Gelegenheid tot het ontwikkelen van sociale competenties.
4. De kans zich normen en waarden van de samenleving eigen te maken.

### **3.2 Emotionele veiligheid**

De basis van al het handelen van de beroepskrachten is het bieden van een gevoel van veiligheid voor het kind. Hierbij is een vertrouwensrelatie met de beroepskracht onmisbaar. Vaste rituelen, ritme en regels zorgen ervoor dat kinderen zich zeker voelen. Vanuit een veilige basis durven zij de wereld te gaan ontdekken. Persoonlijk contact met de medewerkers, een vertrouwde omgeving en de aanwezigheid van bekende groepsgenootjes dragen bij aan het verkrijgen van een veilig gevoel. Het bieden van veiligheid is van primair belang. Zowel fysiek als emotioneel. Niet alleen omdat het bijdraagt aan het welbevinden van een kind maar ook omdat een onveilig klimaat het realiseren van de andere ontwikkelingsgebieden in de weg staat.

Sensitieve responsiviteit:

Als medewerker kun je een grote bijdrage leveren aan de fysieke en emotionele veiligheid van een kind, wanneer je de signalen van kinderen goed begrijpt (sensitief) en er op een positieve manier op reageert (responsief).

Om sensitief responsief te kunnen zijn, is het wel belangrijk dat er tijd en ruimte is om elkaar te willen leren kennen. Er moet een bepaalde mate van continuïteit in het contact zijn. Dat wil zeggen dat kinderen en pm'ers elkaar gedurende de jaren dat het kind in de groep zit meerdere malen per week moeten zien. Kinderen kunnen zo ontdekken hoe jij bent en reageert. Zo word je voor kinderen voorspelbaar en betrouwbaar. Dat draagt weer bij aan een gevoel van veiligheid bij kinderen. Bij Kinderopvang & BSO Kwebbel hanteren we om die reden een minimale afname van 8 uur per week. Bij onze buitenschoolse opvang geldt een minimale afname van 4 uur per week. Voor onze flexibele opvang hanteren wij een hogere minimale afname. Dit heeft te maken met de kosten die flexibele opvang met zich meebrengen ten opzichte van reguliere opvang.

Bij Kinderopvang & BSO Kwebbel vinden we het belangrijk dat kinderen zich gezien, gehoord en veilig voelen en dat de beroepskrachten de behoeftes en signalen van een kind kunnen herkennen. Soms lukt het niet om direct aan de behoefte van een kindje te kunnen voldoen. Bijvoorbeeld omdat een baby huilt omdat het honger heeft en de beroepskracht eerst het flesje nog klaar moet maken. Benoem wat je ziet: 'Ik weet dat je honger hebt kleine man, ik ga snel je flesje maken en kom dan direct weer bij je'. Of bij een ouder kindje: 'ik heb





gehoord dat je mij iets wil vertellen, ik kom zo bij je'. Ook bij baby's is het belangrijk dat je tegen ze praat en zegt wat je gaat doen.

Tevens werken wij zoveel mogelijk met vaste gezichten op een groep en krijgen alle kinderen een mentor toegewezen. Op de babygroep werken we structureel met vaste gezichten. Voor een goede hechting is het belangrijk dat er niet te veel verschillende mensen voor de baby zorgen en dat er continuïteit is in het contact met de verzorgers. Voor kinderopvang & BSO Kwebbel betekent het dat een baby (0 tot 1 jaar) op een vaste stamgroep komt met vaste beroepskrachten en een stamgroep met veelal vaste kinderen. Een uitzondering op die regel is een baby die op flexibele basis bij onze opvang komt. De mentor is het aanspreekpunt voor de ouders/verzorgers om de ontwikkeling en het welbevinden van het kind te bespreken. Voor meer informatie over de vaste gezichtenregeling en het mentorschap van Kinderopvang & BSO Kwebbel verwijst ik u graag door naar hoofdstuk 11.1 en 11.3.

Respect voor de autonomie:

Als beroepskracht kan je respect voor de autonomie begeleiden door te kijken waar de behoeftes liggen bij het kind en hem - indien mogelijk - te volgen in zijn tempo, interesses en in zijn onderzoek naar zijn talenten. Autonomie begint bij de zelfbeschikking over je eigen lichaam. Het lichaam is van het kind zelf. Op verschillende leeftijden heb je heel ander lichamelijk contact met kinderen. Een baby wordt bijvoorbeeld veel aangeraakt omdat hij zelf nog niet zoveel kan: optillen, eten geven, verschonen, troosten etc. maar een baby kan wel heel goed aangeven wat hij wel en niet prettig vindt. Dat geldt voor alle kinderen in alle leeftijden. Die signalen mag je niet negeren. Door goed te kijken naar die signalen, respecteer je de autonomie van het kind over zijn eigen lichaam. Tevens vinden we het belangrijk om voorspelbaar te zijn. Het benoemen wat je gaat doen. Bijvoorbeeld bij het optillen van een baby: 'Ik ga je nu optillen' of bij het schoonmaken van een neusje: 'Je hebt een snottebel, kijk ik ga even je neusje schoonmaken'. Bij Kinderopvang & BSO Kwebbel werken gediplomeerde pedagogisch coaches die de beroepskrachten daarin extra proberen te ondersteunen. Soms gebeurt het vanuit goede intenties dat je de behoeftes van het kind even over het hoofd ziet of verkeerd interpreteerde.

De coach probeert doormiddel van (video)-observaties de beroepskrachten deze signalen te laten herkennen en zo steeds een koppeling te maken naar de intentie van de beroepskracht, het gedrag van de beroepskracht, de intentie van het kind en het gedrag van het kind.

Ook laten we de kinderen veel zelf doen en leren we ze zelf te ontdekken. Dit doen we door een uitdagende inrichting van de ruimte de creëren die passend is bij de doelgroep, we het samenspel met andere kinderen stimuleren, open en



onderzoekende vragen te stellen, open spelmaterialen aan te bieden en bij jonge kinderen door veilig in de buurt te zijn en belangstellend aanwezig te zijn. Bij Kinderopvang & BSO Kwebbel beginnen we vanaf de peuterleeftijd met het zelf smeren van de boterham en het zelf (proberen) aan te trekken van de schoenen en jassen.

#### Structuren en leidinggeven:

Door structuur te bieden aan kinderen breng je een ordening aan in de wereld om hen heen. Het gaat om vaste volgorde in bepaalde handelingen en gebeurtenissen, waardoor herkenbare patronen ontstaan in de dag, de week, de maand, het seizoen, het jaar, het leven. De herhalingen en de variaties in de herhalingen functioneren zoals een ritme in de muziek en de natuur. Bij structuur bieden gaat het ook om het aangeven van kaders waarbinnen de kinderen ruimte krijgen om te exploreren en hun gang te gaan. Daarnaast draagt het bieden van structuur bij aan het creëren van een groepsgevoel. Leidinggeven houdt in dat een beroepskracht op een effectieve en positieve manier richting geeft aan gedrag van kinderen op momenten dat ze niet in staat zijn om zelf hun gedrag te bepalen. Het gaat om het aansturen van de kinderen in het stellen van grenzen wanneer kinderen zich buiten de kaders bewegen. Uiteindelijk moeten kinderen leren hun eigen gedrag te sturen. Bij Kinderopvang & BSO Kwebbel werken we met een dagprogramma. Het dagprogramma maakt duidelijk welke activiteiten er zijn, in welke volgorde ze staan en hoe laat ze (ongeveer) plaatsvinden. We gebruiken hiervoor op de peutergroepen pictogrammen die op kind hoogte zijn opgehangen in de groep. Tijdens het dagprogramma hebben we vaste handelingen die herkenbaar zijn voor de kinderen. Elke ochtend zingen we bij het eerste tafelmoment het "goedemorgen-liedje". Nog meer vaste rituelen o.a. zijn het opruim-liedje dat we zingen met de kinderen zodra we gaan opruimen, het zwaaien naar de papa's en/of mama's bij het afscheid nemen en/of de volgorde van de tafelmomenten (eerst fruit eten, dan drinken en dan een maisstengel of koekje).

Bij kinderopvang & BSO Kwebbel hebben we huisregels. Deze regels geven duidelijkheid over wat mag en niet mag, wat hoort en niet hoort. Als kinderen (en ouders/verzorgers) weten aan welke regels ze zich dienen te houden, dan maken ze zich de afspraken steeds meer eigen.

Een ander voordeel van regels is dat ook anderen zich eraan dienen te houden en dat maakt het gedrag van anderen voorspelbaar en zo kunnen kinderen dit gedrag beter plaatsen. Dat geeft kinderen een gevoel van veiligheid. De huisregels zijn afhankelijk van de locatie waar het kind wordt opgevangen echter, zijn er basisregels die voor alle locaties van toepassing zijn.

Voorbeelden van deze regels zijn: rustig lopen in de groep, geen schoenen aan (voorkeur antislipsokken). Bij baby's proberen we gedragsregels aan te leren



door gewenst gedrag aan te moedigen en ongewenst gedrag te voorkomen. Dit vergt veel geduld en herhalingen van de beroepskracht. Door steeds hetzelfde te reageren, leren kinderen welk gedrag er van hen wordt verwacht. Ook werkt het effectief bij baby's om de correcties non-verbaal te ondersteunen. Laat bijv. zien hoe je aait als een kindje een ander kindje slaat. 'Dat doet pijn, nu moet Thomas huilen. Ga Thomas maar aaien, kijk zo doe je dat'.

### **3.3 Persoonlijke competenties**

De capaciteiten van een kind hangen samen met wat een kind in aanleg heeft gekregen. Het uitbouwen van die aanleg moet het kind zelf doen. Wij willen kinderen helpen zichzelf te leren kennen, zelfstandig te worden en een positief zelfbeeld te krijgen (persoonlijke competenties). Elk kind is uniek en waardevol. Wij accepteren kinderen zoals ze zijn en wij hebben vertrouwen in het vermogen van kinderen. Kinderen hebben vanaf de geboorte een innerlijke motivatie om te leren lopen, praten en contact te maken met anderen. Zij leren wat nodig is voor het leven. Kinderen leren binnen het eigen vermogen, tempo en op geheel eigen wijze. Het eigen en unieke ontwikkelingstempo van het kind is voor ons maatgevend in de begeleiding van de kinderen. Kinderen worden in hun hele ontwikkeling gestimuleerd. Lichamelijk, verstandelijk en sociaal-emotioneel. Als beroepskracht is het belangrijk dat je het kind niet over- en ondervraagd en dat de beroepskrachten oog hebben voor de ontwikkelingsmogelijkheden van het individu. Daarom besteden we naast groepsprocessen ook aandacht aan het individuele kind. Belangrijk voor de persoonlijke competentie van ieder kind is het aanbieden van een rijke voorbereide omgeving en diverse activiteiten waarbij alle ontwikkelingsgebieden aan bod (kunnen) komen. De beroepskrachten houden dus altijd rekening met de ontwikkelingsfase van de kinderen.

Het stimuleren van kinderen om een volgende stap te zetten in hun ontwikkeling vraagt een andere aanpak bij baby's dan bij schoolkinderen.

Het Vroeg- en Voorschoolse Educatie programma van Uk & Puk is geïntegreerd in onze dagopvang en bij onze peuteropvang.

Ontwikkelingsstimulering gebeurt in samenwerking met het kind; aansluitend bij waar op dat moment de aandacht van het kind naar uitgaat en bij het tempo van het kind.

Als je goed aansluit bij het kind kun je op een speelse manier alle verschillende ontwikkelingsgebieden aan de orde laten komen en zorgen voor een hoge spelbetrokkenheid.

Kinderen leren door: ervaringen te uiten en vormgeven, per ongeluk te



ontdekken, naar elkaar te kijken en imiteren, te onderzoeken (met de zintuigen), herhalingen. Daarnaast leren kinderen ook als ze kunnen meedoen/helpen. Bij Kinderopvang & BSO kwebbel werken we met de VVE-methode Uk & Puk. Tijdens deze activiteiten komen verschillende vaardigheden aan bod. De motorische vaardigheden, de cognitieve vaardigheden, de taalvaardigheden, de sociaal-emotionele vaardigheden en creatieve vaardigheden.

#### De motorische, cognitieve, taal en creatieve ontwikkeling

Kinderen zijn van nature erg nieuwsgierig en willen veel dingen zelf ontdekken. We luisteren goed naar ze en bieden prikkels aan. We moedigen ieder individueel aan om op eigen tempo en eigen kunnen zichzelf te ontwikkelen en zich te ontplooien.

Door het aanbieden van allerlei activiteiten laten we het kind kennis maken met zijn eigen mogelijkheden. Er wordt gekeken naar de beginsituatie en van daaruit gaan we stap voor stap de activiteiten uitbreiden naar een einddoel, gekoppeld aan het individuele kind. Het kind wordt telkens weer geprikkeld om met voor hem vreemde materialen om te gaan, daardoor wordt het kind gestimuleerd om het geleerde nog verder uit te breiden. We bieden de kinderen de mogelijkheid aan zich op alle onderdelen van hun ontwikkeling te ontplooien. Door in het aanbod van activiteiten veel variatie aan te brengen, kunnen we de verschillende aspecten van de ontwikkeling regelmatig stimuleren. Er is veel materiaal dat de grove (blokken, ballen enz.) en fijne (kleine blokjes, grijpspelletjes, kralen, auto's enz.) motoriek stimuleert. Om de cognitieve ontwikkeling te stimuleren bieden we kinderen verschillende materialen en activiteiten aan en proberen hun nieuwsgierigheid te prikkelen. We volgen de methode Uk & Puk hierbij. In elke groep is een Puk-pop aanwezig. Elk jaar plannen we de thema's. De groep staat ongeveer 4 tot 6 weken in het teken van een thema. We zingen, vertellen, lezen, knutselen en ontdekken volop.

Om de creatieve ontwikkeling te stimuleren zorgen we ervoor dat er voldoende mogelijkheden en materialen zijn zoals verkleedkleden, verf, knutselspullen etc. We zingen liedjes, vertellen verhalen, spelen rollen en fantasiespellen. Dit is ook erg goed en positief voor faalangstige kinderen en voor kinderen die wat minder zelfvertrouwen hebben.

Om de taalontwikkeling te stimuleren bieden wij bij kinderopvang & BSO Kwebbel verschillende prikkelende activiteiten aan die o.a. voortvloeien uit het activiteitenprogramma van Uk & Puk.

Tevens stimuleren we de taalontwikkeling gedurende de dag tijdens verzorgings- en/of speelmomenten. Door veel te praten, uit te leggen en te benoemen wat jij als beroepskracht doet en wat het kind doet (of wil doen) ben je continu bezig met het verbreden van de woordenschat en het stimuleren van de taalontwikkeling. Bijvoorbeeld tijdens het fruit eten: 'Zien jullie wat dit is?'



Heel goed, een banaan! En welke kleur heeft een banaan?' of tijdens het (interactief) voorlezen: 'Wat zien jullie? Wat doet de olifant? En wat zien we hier?' of tijdens het verschonen: 'Waar zitten je teentjes? En waar je handen? Oh oh, zie ik hier een blote buik?'. Het stimuleren van de taalontwikkeling kan op ieder moment van de dag spelenderwijs toegepast worden.

### **3.4 Sociale ontwikkeling**

Kinderopvang is bij uitstek de plek om kinderen te plaatsen in een sociale omgeving. Kinderen zien leeftijdsgenootjes maar ook kinderen die jonger en ouder zijn dan zij. Kinderen leren veel van elkaar. Ze kijken naar elkaar en imiteren elkaar. Kinderen maken samen plezier en sluiten vaak hun eerste kindervriendschappen. Ze worden uitgedaagd om nieuwe en andere dingen te doen. Door met elkaar in een groepsruimte te zijn en een groep te vormen, zullen kinderen zich sociaal moeten aanpassen. Een groepsproces vraagt om een goede begeleiding. Daarin speelt de beroepskracht een grote rol. In een groep gelden bepaalde regels; soms moet een kind op zijn beurt wachten, het moeten delen met andere kinderen etc. Kinderen eten en drinken samen, er worden verjaardagen of andere feesten gevierd, maar ook wordt er deelgenomen aan gezamenlijke activiteiten als: samen wandelen, samen zingen, samen luisteren naar een verhaal, etc. Hoe ouder het kind hoe groter het sociale aspect onderling is. Peuters doen bijv. meer samen met andere kinderen dan baby's. De beroepskrachten zullen dit proces volgen en indien nodig sturen.

Ook zijn er weleens conflicten onderling: kinderen pakken iets van elkaar af, doen elkaar pijn, zijn boos of jaloers op elkaar. In hun proces van groter groeien, leren ze o.a. om voor zichzelf op te komen, hun woede-uitbarstingen niet op ieder willekeurig moment te laten escaleren en hoe ze met anderen kunnen omgaan. Veel van deze leermomenten zullen kinderen leren door ze zelf te ervaren en zelf op te lossen.

Soms hebben kinderen hier wat hulp bij nodig van een volwassene. Belangrijk hierbij vinden we dat de beroepskracht het kind zelf laat nadenken over mogelijke oplossingen i.p.v. als volwassene kant en klare oplossingen aan te bieden.

Oudere kinderen kunnen al leren hoe ze hun gevoelens onder woorden kunnen brengen, zodat ze aan een ander duidelijk kunnen maken wat iets met hen doet. De beroepskracht heeft hierbij een soort coachende rol. Bij baby's en dreumesen bestaat het sociale aspect voor het grootste gedeelte uit de sociale relatie tussen beroepskracht en kind. Een kind zal zich aan (een) beroepskracht(en) hechten en vanuit deze sociale context van veiligheid zich verder ontwikkelen. De verschillende aspecten van verantwoorde kinderopvang vragen niet om een bepaald resultaat te bereiken in de ontwikkeling van een



kind, maar om een bepaalde inspanning te leveren, bijvoorbeeld het stimuleren van de sociale vaardigheden van een kind. Dit om een kind in staat te stellen om steeds zelfstandiger te functioneren in een veranderende omgeving. Bij Kinderopvang & BSO Kwebbel hechten we veel waarde aan het begeleiden van onderlinge interacties bij kinderen. Wanneer je de onderlinge interacties tussen kinderen wil uitlokken, kun je beter van positie veranderen en je uit het middelpunt terugtrekken. Dat doe je vaak door (letterlijk) een stap naar achter te zetten of achterover te leunen en ook door steeds even te wachten voordat je iets doet, ingrijpt of oplossingen aanreikt.

Voorbeelden van het begeleiden van onderlinge interacties tussen kinderen bij Kinderopvang & BSO Kwebbel zijn:

Baby's – Door ze te betrekken bij de andere kinderen. Bijv. een kindje vragen of hij of zij een speeltje aan de baby wil geven. Door 2 baby's op de buik tegenover elkaar op de grond te leggen. Als beroepskracht verwoorden wat de baby's doen en wat ze van elkaar zien.

Peuters – Door peuters samen te laten werken. Bijv. samen het speelgoed opruimen voordat de kinderen aan tafel gaan. Door ze elkaar te laten troosten als een ander kindje verdrietig is.

Kleuters/schoolkinderen – Door de kinderen samen een activiteit te laten bedenken. Door voorbeeldgedrag te laten zien. Door groepsgesprekken te houden. Door elkaar te helpen.

### **3.5 Normen en waarden**

Wij vinden het binnen de werkwijze van Kinderopvang & BSO Kwebbel erg belangrijk om kinderen te helpen een bepaald gevoel van eigenwaarde en een positief denkbeeld te ontwikkelen. We zijn van mening dat vanuit een positief denkbeeld en zelfvertrouwen een kind de wereld kan ontdekken. Normen en waarden die we vanuit onze visie essentieel vinden en om die reden de kinderen mee willen geven zijn:

- Zelfvertrouwen
- Positief zelfbeeld
- Eerlijkheid
- Respect
- Sociaal zijn
- Verantwoordelijkheidsgevoel
- Eigen keuzes maken



Beroepskrachten proberen het kind het gevoel te geven dat ze onvoorwaardelijk worden geaccepteerd. Hierbij is het van belang dat het kind begrijpt en/of voelt dat bepaald ongewenst gedrag wordt 'afgekeurd' om het gedrag en niet om de persoon. Actief luisteren is een basishouding van onze beroepskrachten in het contact met onze kinderen. Wat zegt een kind werkelijk? Wat wil het duidelijk maken? Het is een onderdeel van respectvolle communicatie. Een beroepskracht sluit zoveel mogelijk aan bij het kind, door het kind te volgen (waar kijkt de baby naar?), aan te sluiten bij de behoeften van een kind (een kind dat moe is naar bed brengen; een peuter die beweeglijk is proberen bewegingsruimte te bieden enz.), en ontvangstbevestigingen geven op initiatieven van een kind. Het kind zal zich dan 'gehoord' en 'gezien' voelen. Hierdoor neemt zijn zelfvertrouwen toe. Door echt aan te sluiten bij behoeften van kinderen, ervaart een kind een vrijheid om te ontdekken en te ervaren. Het kind wordt dus geprikkeld om zelf eigen keuzes te maken en initiatieven te nemen.

Respect houdt voor ons in dat een kind zijn gevoel mag uiten. Op deze manier kan het kind gevoelens verwerken en duidelijk maken wat hem bezig houdt en wat het voelt. De beroepskracht beschikt over inlevingsvermogen en kan aansluiten bij wat ze ziet en voelt bij het kind. De beroepskracht brengt regelmatig gevoelens van het kind onder woorden. Een kind mag boos of verdrietig zijn als het zich zo voelt, maar ook blij en uitgelaten. De beroepskrachten kunnen suggesties bieden hoe hiermee om te gaan. Het kind wordt hierin serieus genomen zonder het erger te maken dan het is. Het tonen van gevoelens is zowel voor de beroepskracht als voor het kind van belang. Dat betekent ook dat wat de beroepskracht laat horen en zien, in overeenstemming moet zijn met wat zij denkt en voelt. Als de beroepskracht zijn of haar ware gevoel toont is hij/zij open en eerlijk en laat hij/zij het kind zien wie ze werkelijk is. Zou dit niet gedaan worden dan merkt het kind een 'tegenstrijdigheid' en ervaart dit als 'gemaakt', 'onoprecht' of 'onbetrouwbaar'. Er zou dan geen sprake zijn van een relatie die gebaseerd is op waardering en respect.

Door respectvol met de kinderen om te gaan hopen we dat kinderen ook leren om respect voor zichzelf en hun omgeving te ontwikkelen. Als een kind iedere week bij ons komt, vinden we het belangrijk dat het kind bijdraagt in zijn ontwikkeling een sociaal mens te zijn.

Het kind leert spelenderwijs verantwoordelijkheidsgevoel te ontwikkelen voor zichzelf, de anderen kinderen en zijn omgeving.

Praten en uitleggen:

Beroepskrachten leren kinderen aanvoelen welke sociale en morele regel van toepassing is op een situatie. Dat doen ze door te praten met het kind. Zomaar advies geven is riskant: als ze niet weten wat er echt aan de hand is, kan de regel oneerlijk zijn. Beroepskrachten geven vaak zonder dat ze het beseffen



tegenstrijdige adviezen. Bij Kinderopvang & BSO Kwebbel proberen we soms afstand te nemen van de situatie zodat we het van een klein afstandje in de gaten kunnen houden. We proberen hiermee de kinderen het zelf te laten oplossen. Soms is het nodig dat de beroepskracht dit aanstuurt. De kinderen praten vaak vooral nog tegen de beroepskracht in plaats van met elkaar. Als beroepskracht kan je dit goed sturen door de kinderen elkaar aan te laten kijken en allebei zijn of haar verhaal te laten vertellen. Ze mogen reageren op het gevoel van het andere kind. Vaak merken we dat onderlinge conflicten zo veel sneller opgelost worden dan wanneer wij als beroepskrachten het conflict tussen de kinderen op willen lossen. Wat wij ook belangrijk vinden is dat de beroepskrachten de emoties, het gedrag en de gevolgen van het kind blijft benoemen. Door te benoemen leer je kinderen zelf ook hun gevoel en emotie te verwoorden. Daarnaast geeft het uitleggen van gevolgen ('ik zie dat je boos bent. Je mag boos zijn, maar als je slaat, dan doe je mij pijn. Zullen we erover praten waarom je zo boos bent?'). Ook dit kan al bij baby's.

Kinderen hebben een aangeboren taal-leervermogen. Ze zijn in staat om uit de taal die ze horen allerlei taal af te leiden. Daarom is het belangrijk dat er van kleins af aan al veel met hun gepraat wordt. Het contact is vaak heel intens en je ziet dat de baby sterk reageert op elke actie van de beroepskracht. Zo ervaart hij iets over de gang van zaken tijdens een gesprek: Al heel jong merk je dat baby's 'om de beurt' praten. Ze wachten tot de ander is uitgesproken voordat ze zelf 'terug gaan praten'. Ook leert het kind in deze gesprekjes veel van de taal. Bij Kinderopvang & BSO Kwebbel praten we veel met baby's. Tijdens bijv. zorgmomenten (zoals het verschonen of voeden) of tijdens het knuffelen.

De beroepskracht is op het kindcentrum degene die verantwoordelijk is voor een veilig klimaat voor alle kinderen. Hij/zij is de belangrijkste persoon om de norm te stellen voor de manier van communiceren die er geldt. Hij/zij is daarin het voorbeeld en kan de kinderen helpen om op een goede manier met elkaar te communiceren. Dit kan door eenvoudige communicatieregels te hanteren. Voorbeelden van communicatieregels bij Kinderopvang & BSO Kwebbel zijn: elkaar uit laten praten, niet schreeuwen, niet met volle mond praten en naar elkaar luisteren.

Naarmate de kinderen ouder worden, kennen zij steeds beter de gespreksregels en kunnen ze zich langer op een onderwerp concentreren (hoewel ze nog vaak associatief denken en dus gemakkelijk overschakelen). Hun inbreng in de gesprekjes wordt steeds groter en steeds vaker wordt een gesprek een echte gedachtewisseling. De gesprekjes kunnen over allerlei onderwerpen gaan, bijvoorbeeld over dagelijkse belevenissen, gevoelens, maatschappelijke onderwerpen en morele vragen. Met name bij de buitenschoolse opvang van





Kinderopvang & BSO Kwebbel worden er regelmatig gesprekjes gevoerd tussen de beroepskrachten en de kinderen. Dit kunnen alledaagse gesprekjes zijn maar ook bijv. actuele onderwerpen zoals het klimaat, milieu, oorlog, terreur of armoede.

### **3.6 Doelgroep**

#### **Het Kinderdagverblijf**

Kinderdagverblijf Kwebbel is geopend van maandag t/m vrijdag van 06.30 tot 18.30 uur. De groepsgrootte wordt bepaald door het aantal beroepskrachten en de oppervlakte van de groepsruimte en buitenspeelruimte.

#### **De Buitenschoolse opvang**

De buitenschoolse opvang van Kinderopvang & BSO Kwebbel biedt opvang aan kinderen van 4 tot 13 jaar. De kinderen zijn afkomstig vanuit basisscholen van de eigen gemeente. Alle kinderen worden lopend, per auto/bus of elektrische bakfiets van school gehaald en naar de BSO gebracht. Wij zijn van maandag t/m vrijdag geopend. De openingstijden van de VSO (voorschoolse opvang) zijn op elke vestiging en iedere dag hetzelfde, namelijk van 06:30-08:30 uur. De openingstijden van de NSO (naschoolse opvang) variëren per locatie. Dit omdat de scholen in de gemeente Emmen verschillende schooltijden hanteren. Voor de exacte openingstijden van de naschoolse opvang per locatie verwijzen wij u graag door naar de werkplannen. In vakantieperiodes is de opvang de hele dag open van 06.30 tot 18.30 uur. Het uurtarief blijft in de vakantieperiode gelijk. Mocht het zo zijn dat er maar een paar kinderen bij de buitenschoolse opvang zijn, kan het zijn dat we groepen samenvoegen. In overleg met de ouders/verzorgers en mits dit i.v.m. kind aantal en grootte van de ruimte mogelijk is. Ouders/Verzorgers tekenen voor akkoord.

#### **Voorschoolse opvang (VSO)**

Geen gehaast om kinderen naar school te brengen. Ouders/Verzorgers kunnen vroeg naar hun werk en wij zorgen ervoor dat de kinderen op tijd op school zijn. Het kind kan eerst nog even in een speelhoek spelen, een spelletje doen, tekenen of gewoon lekker een boek lezen. We bieden deze voorschoolse opvang op alle BSO-locaties.

De voorschoolse opvang is geopend van 06.30-08.30 uur tijdens de 40 reguliere schoolweken. In overleg kunnen kinderen van de **VSO** bij ons ontbijten tot 07.45 uur. Ouders/Verzorgers dienen zelf het ontbijt te verzorgen.

#### **Peutergroep Ukke Pukkies**

De peuteropvang van Kinderopvang & BSO Kwebbel is een fijne, gezellige plek waar uw kind kan spelen en ontdekken. Samen de dag beginnen, knutselen in



de groep, samen buiten spelen – zo weet uw kind steeds beter wat hem te wachten staat op de basisschool. De peuteropvang bereidt kinderen spelenderwijs voor op het basisonderwijs. Meer hierover vindt u in het pedagogisch werkplan Ukke Pukkies. Te vinden op onze site.

### **3.7 Levensovertuiging en sociale achtergrond**

Ieder kind heeft ouders/verzorgers met een eigen levensovertuiging en sociale achtergrond. Dit maakt ieder kind uniek. De beroepskrachten tonen hier respect voor en zullen hun manier van begeleiden aanpassen aan de behoefte van het kind. Kinderopvang & BSO Kwebbel vindt het belangrijk dat kinderen zich thuis voelen. In groepsverband maakt het kind kennis met normen en waarden die gericht zijn op veiligheid, respect voor elkaar en ontplooiingsmogelijkheden. De beroepskracht heeft hierin een voorbeeldfunctie. Op basis van een goede relatie met de beroepskracht leert het kind normen en waarden die buiten de gezinssituatie voorkomen. Vanuit deze veilige startpositie kan het kind de samenleving gaan verkennen. We willen kinderen respect voor de natuur en voor alles wat leeft meegeven. Ieder kind is welkom bij ons, ongeacht afkomst of geloofsovertuiging. Ieder kind zal op zijn manier begeleid worden. Hier wordt zoveel mogelijk rekening mee gehouden.

### **3.8 Kind-Mederwerker interactie**

Een goede relatie tussen het kind en de beroepskracht ligt aan de basis van kwalitatief goede opvang. Elk kind heeft hechtingsfiguren in zijn of haar leven nodig om zich goed te kunnen ontwikkelen. De gehechtheidsrelatie is de gevoelsmatige relatie die groeit tussen de beroepskracht en het kind. Vanuit deze relatie ervaart het kind de veilige basis die nodig is om op eigen houtje dingen te durven ondernemen. Beroepskrachten zijn zich bewust van hechting bij kinderen en gaan hier zorgvuldig mee om. De kinderen gebruiken hun lichaam bij het uiten en verwerken van hun gevoelens. Ieder kind verdient respect, niet alleen van de beroepskrachten, maar ook van de andere kinderen. Het groepsproces (broertjes/zusjes en vriendjes/vriendinnetjes) wordt door de beroepskrachten goed in de gaten gehouden. Beroepskrachten begeleiden de groep zodanig dat ieder kind tot zijn recht komt en bewaakt de groepssfeer. Ook hier is het van belang dat het kind de ruimte en veiligheid voelt om altijd bij de beroepskracht terecht te kunnen. Onze voertaal is Nederlands.



## 4. Plaatsing

### 4.1 Groepsindeling en pedagogisch medewerkers

De samenstelling van de groepen variëren tussen horizontaal en verticaal. Horizontale groepen zijn groepen met kinderen van dezelfde leeftijd. Verticale groepen zijn gemengde groepen van verschillende leeftijden, De groepen zijn onderverdeeld op verschillende locaties.

<b>Rietlandfilialen</b>		
<b>Locatie Oeverwaluw</b>		
<b>Groep:</b>	<b>Leeftijd:</b>	<b>Max. Kindplaatsen</b>
Rood	10 weken tot 2 jaar en 6 maanden	9
Blauw	10 weken tot 2 jaar en 6 maanden	13
<b>Locatie Zwanenveld</b>		
Geel	2 jaar en 6 maanden tot 4 jaar	15
Groen	2 jaar en 6 maanden tot 4 jaar	11
BSO Zwart	4 t/m 7 jaar	30
Ukke Pukkies	2,5 tot 4 jaar	16
<b>Locatie DZOH</b>		
BSO DZOH	7 jaar t/m 12 jaar.	59

<b>Centrumfilialen</b>		
<b>Locatie Wilhelminastraat</b>		
Zilver	0 tot 2 jaar en 6 maanden	14
Goud	2 jaar en 6 maanden tot 4 jaar	14
Brons	0 tot 2 jaar en 6 maanden	13
<b>Locatie Stationsstraat</b>		
Taupe	0 tot 2 jaar en 6 maanden	8



Kaki	0 tot 2 jaar en 6 maanden	12
Koper	2 jaar en 6 maanden tot 4 jaar	14
Denim	2 jaar en 6 maanden tot 4 jaar	12
<b>Locatie Meester Vegter</b>		
BSO de Vegttertjes	4 t/m 12 jaar	16
<b>Locatie Groen van Prinsterer</b>		
BSO de Groentjes	4 tot 7 jaar	22
BSO de Groentjes 7+	7 t/m 12 jaar	13

De samenstelling van de groep wisselt per dag(deel). Tijdens openingstijden zullen er – indien mogelijk - minimaal 2 beroepskrachten aanwezig zijn. Wij streven ernaar nooit alleen in een pand te zijn met kinderen. Toch kan het incidenteel voorkomen dat een beroepskracht alleen in het pand aanwezig is. Op deze momenten is de achterwachregeling van kracht (zie 5.5).

#### 4.1.1 Basisgroepen

De samenstelling van de groepen bij de BSO wisselt regelmatig. Alle kinderen spelen bij en met elkaar. Net als in een groot gezin. De grotere kinderen helpen de kleinere en de kleinere leren van de grote. Er zitten zowel jongens als meisjes in de leeftijd van 4 tot 13 jaar op een groep. Het is de taak van de beroepskrachten om een sportieve, rustige, gezellige sfeer te creëren. Het maximum aantal kinderen in de basisgroep verschilt per locatie. Wij informeren ouders/verzorgers en kind in welke basisgroep het kind dagelijks verblijft en welke beroepskrachten op de basisgroep werkzaam zijn. Bij onze buitenschoolse opvang heeft ieder kind een mentor. De mentor is het aanspreekpunt voor ouders/verzorgers.

#### 4.1.2 Stamgroepen

Kinderen, vooral jonge kinderen, hebben behoefte aan een bekende, veilige omgeving. Deze vertrouwde omgeving bestaat enerzijds letterlijk uit de omgeving, de ruimte waar een kind verblijft, en anderzijds is het van belang dat mensen die het kind ziet vertrouwd zijn; dit zijn de beroepskrachten en de andere kinderen van de groep.

Vaste groepen en vaste gezichten dragen bij aan een stabiele, veilige omgeving voor het kind. Net als vaste ruimten en een vast dagritme. In de leeftijd tot 1 jaar krijgen de kinderen daarom hooguit 2 of 3 (afhankelijk van de groepsgroottes) vaste beroepskrachten toegewezen waarvan per dag ten minste 1 beroepskracht aanwezig is in de groep van dit kind.



Een *stamgroep* is een groep bekende mensen. In het geval van een kinderdagverblijf zijn dit bekende kinderen en bekende, vertrouwde beroepskrachten.

Een *stamgroep ruimte* is een vaste, bekende ruimte waar kinderen spelen, begeleid en verzorgd worden.

#### **4.1.3 Beroepskracht-kind ratio (BKR)**

Wij hanteren hierin de voorwaarde uit de wet kinderopvang. Dit zorgt ervoor dat er nooit te veel kinderen op een groep zitten en dat er altijd voldoende beroepskrachten aanwezig zijn. Ten minste één beroepskracht wordt ingezet voor de verzorging en opvoeding van ten hoogste:

- **3 kinderen van 0 tot 1 jaar**
- **4 kinderen van 1 tot 2 jaar**
- **8 kinderen van 2 tot 4 jaar**
- **11 kinderen van 4 tot 6 jaar**
- **11 kinderen van 4 tot 13 jaar**
- **14 kinderen van 7 en ouder.**

**\*wij hanteren altijd de rekentool beroepskracht-kindratio om te beoordelen hoeveel beroepskrachten ingezet moeten worden.**

We houden elke dag een presentielijst bij. Hierop staan de kinderen vermeld die deze dag komen, met de tijden van komst en vertrek. Tevens noteren wij de namen van de leidsters en evt. stagiaires die aanwezig zijn. Op de lijst is te zien of het om een beroepskracht, bbl'er of een stagiaire gaat. Tijdens openingstijden zullen er het grootste gedeelte van de dag minimaal 2 beroepskrachten aanwezig zijn. Het kan zijn dat de door de BKR maar 1 beroepskracht nodig is. Op deze momenten is de achterwachtregeling van kracht (5.5). Met ingang van 19 februari werken wij met een digitaal kindplanning systeem van Quebble.

Middels groepstablets zijn de presentielijsten inzichtelijk, kan er gecommuniceerd worden met de ouders/verzorgers en kunnen dagrapporten (het welbekende schriftje) worden gegenereerd en verstuurd naar de ouders/verzorgers.

#### **4.1.4 Beroepskrachten**

Alle beroepskrachten zijn in het bezit van een passende beroepskwalificatie en voldoen dus aan de opleidingseisen. Daarnaast zijn alle werkzame personen in het bezit van een recente verklaring omtrent gedrag, staan zij geregistreerd in het PRK en zijn zij gekoppeld aan de organisatie. Tevens worden zij continue gescreend.



In het kader van de continuïteit vinden we het belangrijk dat beroepskrachten zoveel mogelijk bij een vaste stam-/basisgroep werken.

#### **4.1.5 Stagiaires (BBL/BOL)**

Naast de beroepskrachten kan het team mede bestaan uit beroepskrachten in opleiding (BBL) en/of stagiaires (BOL) hooguit 1 per groep. Deze stagiaires kunnen afkomstig zijn van diverse middelbare beroepsopleidingen. Elke stagiaire heeft een vaste praktijkbegeleider. Stagiaires voeren allerlei opdrachten uit met de kinderen, zowel individueel als in groepsverband. In eerste instantie gaat dit onder begeleiding en visie van de praktijkbegeleider, later ook zelfstandig. Deze opdrachten kunnen variëren van het doen van verzorgende/begeleidende activiteiten, rapporteren en observaties. Bij observaties vraagt de stagiaire wel toestemming aan de ouders/verzorgers. De formatieve inzetbaarheid wordt te allen tijde schriftelijk vastgelegd in overeenstemming met de opleidings- en praktijkbegeleider. Bij de formatieve inzet van beroepskrachten in opleiding en stagiaires wordt rekening gehouden met de opleidingsfase waarin ze zich bevinden. In de regeling is bepaald dat inzet van beroepskrachten in opleiding en stagiairs geschiedt conform de meest recent aangevragen CAO Kinderopvang en de meest recent aangevragen CAO Welzijn en Maatschappelijke Dienstverlening.

Per 1 januari 2022 is de Regeling Wet kinderopvang tijdelijk verruimd. In plaats van een derde mag vanaf 1 januari 2022 maximaal de helft van het aantal beroepskrachten op een locatie bestaan uit pedagogisch medewerkers in ontwikkeling, student-medewerkers en stagiair(e)s. Op 29 juni 2022 werd bekend dat de verruiming is verlengd tot 1 juli 2024.

#### **4.1.6 Nieuwe werknemers**

Nieuwe medewerkers zijn verplicht voor ze van start gaan het pedagogisch beleidsplan en het pedagogisch werkplan te kennen, zodat zij weten wat er van hen verwacht wordt. De leidinggevende zal er op toezien dat er volgens het pedagogisch beleidsplan en het pedagogisch werkplan gewerkt wordt. Kinderopvang is een zeer dynamische werkvorm. Kinderen ontwikkelen zich in razend tempo, daardoor veranderen situaties dagelijks. Het is uitdagend werk, wat veel creativiteit vereist van de beroepskrachten. Daardoor willen wij ons pedagogisch werkplan optimaal houden en hier regelmatig met onze beroepskrachten en oudercommissie over vergaderen en eventueel aanpassen.

#### **4.2 Plaatsingsbeleid**

Ieder kind is welkom bij Kinderopvang & BSO Kwebbel. Enkel, als de begeleiding veel zwaarder is vanwege een handicap van het kind, verwijzen wij u graag door naar onze collega's van een andere Kinderopvang, waar uw kind dan bekwaam wordt opgevangen. Moeilijke kinderen kennen wij niet. Wel



kinderen die of tijdelijk of constant meer aandacht nodig hebben. Kinderen die nieuw komen en bijna de leeftijd bereiken om door te stromen naar een nieuwe stamgroep plaatsen we in overleg met ouders/verzorgers soms alvast in de nieuwe stamgroep. Dit om te voorkomen dat er voor het kind teveel wisselingen in een korte periode zijn. Pedagogisch gezien vinden we dit onverantwoord. Ouders/Verzorgers tekenen voor akkoord.

#### **4.3 Rondleiding**

Wanneer (aanstaande) ouders/verzorgers vóór inschrijving meer willen weten over onze organisatie en willen nagaan of ze het juiste gevoel hebben bij Kinderopvang & BSO Kwebbel wordt er een vrijblijvende rondleiding gepland. Tijdens deze rondleiding worden alle groepen en ruimtes getoond van de desbetreffende locatie en wordt er gesproken over onze visie, het mentorschap, de vaste gezichtenregeling, het wenbeleid, de dagindeling en alle bijbehorende zaken.

#### **4.4 Inschrijven**

Indien ouders/verzorgers na een rondleiding de opvang vast willen leggen kan het kind aangemeld worden via onze website. Ouders/Verzorgers ontvangen dan een digitale plaatsingsovereenkomst (contract) en vullen alle bijbehorende gegevens in via het digitale Ouderportaal, Quebble. Wanneer de plaatsingsovereenkomst door beide partijen getekend is wordt de opvang vastgelegd.

#### **4.5 Intakegesprek**

Na het inschrijven en voor de start van de opvang vindt er een telefonische (intake)gesprek plaats. Tijdens dit gesprek zal een afspraak worden gemaakt voor het inplannen van eventuele wendagen. Tijdens dit gesprek zal nogmaals uitleg worden gegeven over de dagelijkse gang van zaken en worden er afspraken gemaakt met ouders/verzorgers over bijv. het eten, slapen, halen en brengen. Bijzonderheden kunnen door ouders/verzorgers worden aangegeven bij het profiel van het kind in Quebble.

Ouders/Verzorgers worden op de hoogte gehouden van nieuwe informatie middels digitale brieven en de maandelijkse nieuwsbrief. Dit wordt gedeeld in de Quebble Ouderapplicatie.

#### **4.6 Wenbeleid**

Meestal worden kinderen vanaf de leeftijd van circa 10 tot 14 weken voor het eerst naar ons gebracht. Tijdens het intakegesprek vooraf zijn er wendagen afgesproken.

In principe komen kinderen 2 keer een halve dag of 1 keer een hele dag wennen, afhankelijk van de wensen en behoefte van de ouders/verzorgers en



het kind. Dit zorgt ervoor dat het kind alvast kan wennen aan de nieuwe omgeving, de kinderen en de beroepskrachten. Tevens geeft het de ouders/verzorgers gelegenheid vertrouwd te raken met de opvang van hun kind. In goed overleg bespreken we dit en kunnen altijd de wenperiode aanpassen aan het kind. Kinderen die wisselen van locatie gaan ook 2 keer een halve dag of 1 keer een hele dag naar de nieuwe locatie om dezelfde reden. Uit ervaring is gebleken dat 1 dagdeel wennen bij de BSO genoeg is. Dat geldt voor zowel nieuwe aanmeldingen als bij wisseling van locatie.

#### **4.7 Flexcontracten**

Het kan voorkomen dat kinderen met een flexibel contract willen komen maar de eigen stamgroep vol zit. In dat geval kan er uitgeweken worden naar de andere stamgroep. Zodra er in de eigen stamgroep weer ruimte is zal het kind direct weer teruggeplaatst worden. Wij bespreken dit altijd met ouders/verzorgers met een flexibel contract en zij tekenen voor akkoord.

#### **4.8 Brengen en halen**

Onze tijden zijn flexibel. Wij werken met uren en niet met dagdelen, maar wel met een minimale afname van 8 uur per week (reguliere opvang). De openingstijden: werkdagen van 06.30 tot 18.30 uur. We verzoeken de ouders/verzorgers om kinderen voor 10.00 uur te brengen in verband met het uitvoeren van activiteiten en/of uitstapjes. Als een kind opgehaald wordt door iemand die wij niet kennen dan moet de ouder/verzorger dit van tevoren aan ons doorgeven. Als de ouder/verzorger van tevoren niets aan ons heeft doorgegeven dan geven wij een kind niet mee aan derden en zullen wij eerst de ouder(s)/verzorger(s) moeten bellen voor toestemming. Tevens geven wij een kind niet mee aan personen onder de 16 jaar.

Tijdens de haal- en brengmomenten wordt een overdracht gedaan met degene die het kind komt brengen en op komt halen. Als het kind gebracht wordt krijgt de beroepskracht belangrijke informatie van de ouder/verzorger die relevant is voor de opvang van het kind.

Door een goede afstemming over en weer zullen de beroepskrachten in staat zijn om de kinderen beter te begrijpen en te begeleiden. Gedurende de dag wordt er voor kinderen in de leeftijd tot 1 jaar in een schriftje bijgehouden hoe de dag van dat kind is verlopen.

Dit kan gaan over bijv. slaapgedrag tot voeding en gedrag. Of bijzonderheden. Dit schriftje zal in de komende maanden komen te vervallen omdat wij volledig over zullen stappen naar een digitaal systeem, Quebble.





## 5. De dag

### 5.1 Dagindeling

Rust, regelmaat en reinheid (hygiëne) vinden we voor het jonge kind erg belangrijk. In een drukke omgeving komen zoveel indrukken op een kind af, dat het deze nauwelijks kan verwerken. Daarom is een zekere mate van rust belangrijk. Om deze rust te waarborgen kijken onze beroepskrachten goed om zich heen: is er niet teveel speelmateriaal in één keer aangeboden, hangt er niet teveel aan de muur, wat er hangt is dat functioneel voor het kind en zou het ook rustiger kunnen.

Rust wordt ook gecreëerd door een bepaalde regelmaat te bieden. Kwebbel houdt een vaste dagindeling aan. Op vaste tijden wordt er gegeten, gedronken en fruit gegeten. Kinderen slapen naar behoefte en/of wensen van de ouders/verzorgers. Wij schenken ook de aandacht aan verjaardagen en feestdagen.

### 5.2 Incidenteel samenvoegen/verlaten van stamgroepen

Tijdens vakanties of op dagen met een (structureel) lage bezetting mogen wij als kinderdagverblijf groepen incidenteel samenvoegen, waarbij de voorwaarden zijn dat er van beide groepen beroepskrachten aanwezig zijn en dat er wordt voldaan aan een juiste BKR. Dit komt bij Kinderopvang & BSO Kwebbel slechts incidenteel voor. We streven ernaar om zoveel mogelijk de kinderen in hun vaste stamgroep ruimtes op te vangen. Ouders/Verzorgers tekenen in het geval van samenvoegen voor akkoord.

De stamgroep wordt tevens verlaten in onderstaande situaties:

Wanneer een kind een leeftijd heeft bereikt dat het van stamgroep gaat veranderen en gaat kennismaken op de nieuwe groep;

Wanneer er sprake is van een lage bezetting op de groep(en), bijvoorbeeld tijdens vakantieperioden of studiedagen;

Wanneer er door de ouders/verzorgers extra opvang is aangevraagd en dit, rekening houdend met de BKR, niet op de stamgroep te realiseren is (indien er niet direct plaats is op de aangevraagde dagen of een gedeelte daarvan, wordt dit bij de aanmelding met de ouders/verzorgers besproken. Op een dergelijk moment wordt de mogelijkheid geboden om buiten de stamgroep om met de opvang te starten. Deze afwijking van de stamgroep en de duur daarvan worden in het contract vastgelegd);

Bij het samen openen en sluiten aan het begin en het einde van de dag;

Bij calamiteiten zoals bijvoorbeeld een eventuele ontruiming



(Indien er van de stamgroep wordt afgeweken, behalve wanneer het een activiteit betreft, wordt dit vooraf aan de ouders/verzorgers kenbaar gemaakt en wordt ouders/verzorgers om toestemming gevraagd).

### **5.3 Buitenspelen**

Als het weer het toelaat, gaan de kinderen regelmatig buiten spelen. We proberen dit iedere dag te doen. Ons motto luidt; slecht weer bestaat niet, slechte kleding wel. Beroepskrachten gaan ook geregeld wandelen met de kinderen. Qua buitenmateriaal bieden we - net als binnen - een breed aanbod aan materialen aan, zodat kinderen volop keuze hebben en zich ook buiten spelenderwijs op meerdere ontwikkelingsgebieden kunnen ontplooiën en tal van ervaringen opdoen. We maken gebruik van wandelkoorden, 6-ling kinderwagens, 4-ling kinderwagens en enkele kinderwagens.

### **5.4 Vierogen principe**

De opvang op onze locatie is zo georganiseerd dat een beroepskracht, beroepskracht in opleiding, stagiair, vrijwilliger of andere volwassene zijn of haar werkzaamheden uitsluitend kan verrichten terwijl hij of zij gezien of gehoord kan worden door een andere volwassene.

Naar aanleiding van een zedenzaak in Amsterdam heeft de commissie Gunning in haar rapport de term vierogen principe geïntroduceerd. Dit betekent dat er altijd iemand moet kunnen meekijken of meeluisteren, uitgaande van onderstaande vertrekpunten. Er wordt getracht de opvang zo veilig mogelijk te maken. Bij het uitvoeren van dit principe dient Kwebbel rekening te houden met de voorspelbaarheid, mogelijkheid en frequentie waarin de beroepskracht alleen op de groep is. Belangrijk is:

De uitvoering van het vierogen principe moet pedagogisch verantwoord en bedrijfseconomisch haalbaar zijn.

- Ouders/verzorgers zijn op de hoogte via de website.
- De meeste ruimtes zijn open, dat wil zeggen dat erin of naast alle deuren glas zit en/of ramen waardoor er naar binnen gekeken kan worden door o.a. collega's of ouders/verzorgers.
- Er wordt op de meeste locaties, op de meeste dagen met minimaal 2 beroepskrachten gewerkt. Indien dit niet haalbaar is zal de achterwachting van toepassing zijn (5.5)
- We werken veelal met stagiaires. Doordat zij er zijn, en deze op andere tijden pauzemomenten hebben zijn beroepskrachten niet alleen met kinderen. Aan het eind van de dag, tijdens het laatste haal uurtje, dat de



beroepskracht mogelijk alleen is, worden de laatste kinderen door de ouders/verzorgers opgehaald waardoor een beroepskracht eveneens op dit moment zelden alleen met een kind is.

- Dit geldt ook voor de ochtend. Als er bij aanvang nog maar 1 beroepskracht aanwezig is, worden kinderen gebracht waardoor er bijna altijd ouders/verzorgers in de groep zijn.
- Leidinggevenden en collega's kunnen onaangekondigd de groepsruimte binnenlopen (zonder de groepsrust te verstoren).
- De eigenaar en manager komen ook regelmatig binnenlopen bij de locaties. Aangekondigd en onaangekondigd. De manager observeert beroepskrachten op de groep en coacht waar nodig.
- Bij Kinderopvang & BSO Kwebbel heerst een open, professioneel klimaat waarbij beroepskrachten door de leidinggevenden herhaaldelijk worden uitgenodigd om elkaar feedback te geven (bijv. in teambijeenkomsten, groot teamoverleg of tijdens individuele gesprekken). Beroepskrachten weten dat als zij iets moeilijk vinden dit openlijk met een collega kunnen en moeten bespreken. Komen ze er niet uit dan vragen ze hulp/advies aan het locatiehoofd. Als ook zij niet tot een bevredigend resultaat kunnen komen, wordt er een gesprek met de directie aangegaan.

## **5.5 Achterwacht**

De betekenis van achterwacht in de kinderopvang is dat een beroepskracht die alleen op een kindcentrum aanwezig is, in geval van nood altijd een volwassene telefonisch kan bereiken. De achterwacht hoeft niet aanwezig te zijn op de locatie. Indien er tijdens de openingsuren maar één beroepskracht aanwezig is in het pand en er geen andere volwassene op de locatie is, moet de achterwachtregeling worden toegepast.

Er is bij Kinderopvang & BSO Kwebbel incidenteel sprake van een beroepskracht die alleen in het pand is met kinderen.

Mocht het incidenteel voor komen dat er één medewerker in het pand aanwezig is dan moet een achterwachtregeling worden getroffen waarin een achterwacht beschikbaar is, die bij calamiteiten binnen vijftien minute bij het opvangadres aanwezig is. Deze persoon is tijdens opvangtijden altijd telefonisch beschikbaar.

De achterwacht van de Rietlandfilialen is La-Toya Husers. Als zij verhinderd is dan wordt mede directielid Danny Husers aangewezen. Indien Danny ook verhinderd is wordt hoofd-leidinggevende Maja Jakara aangewezen. De achterwacht van de Centrumfilialen is Tolga Meurs. Als hij verhinderd is dan wordt Sharon Meurs aangewezen als achterwacht. Indien Sharon ook verhinderd is wordt hoofd-leidinggevende Lindsay Dijk aangewezen. Mocht de aangewezen achterwacht verhinderd zijn dan wordt dit met de personeelsleden



gecommuniceerd in de groepsapp. Alle beroepskrachten van Kinderopvang & BSO Kwebbel nemen deel aan deze app.

Tevens wordt aangegeven wie de vervangende achterwacht is en via welk telefoonnummer hij/zij bereikbaar is. Dit zorgt dat wij ten alle tijde kunnen voldoen aan de achterwachtregeling. Indien er 1 beroepskracht alleen in het pand is dan kan de achterwacht binnen 15 minuten bij het pand zijn, ongeacht de locatie.

De achterwacht is telefonisch bereikbaar tijdens de opvangtijden.

De volgende personen zijn telefonisch bereikbaar als achterwacht voor de Rietlandfilialen:

La-Toya Husers  
Danny Husers  
Maja Jakara

De volgende personen zijn telefonisch bereikbaar als achterwacht voor de Centrumfilialen:

Tolga Meurs  
Sharon Meurs  
Lindsay Dijk

## **5.6 Uitstapjes**

Regelmatig zullen er uitstapjes worden georganiseerd voor de kinderen. Zoals naar de bibliotheek, de schaatsbaan, het bos, de winkel, enz. Er zijn o.a. wandelkoorden en verschillende kinderwagens aanwezig die we hierbij gebruiken. Ook kiezen wij regelmatig bij uitstapjes voor de stadsbus. Tijdens het wandelen geldt de volgende kind-ratio:

- Aan een ontruimings- c.q. wandelkoord hanteren wij de BKR.
- In de kinderwagen mogen maximaal 6 kinderen per pedagogisch medewerker.
- Een evt. achterblijvende collega houdt max. het aantal kinderen in een groep over dat wettelijk is toegestaan.

Bij grotere uitstapjes worden kinderen vervoerd in veilige auto's met goedgekeurde stoeltjes en gordels. Wanneer er een groter uitstapje plaatsvindt, zullen ouders/verzorgers hiervan op de hoogte zijn en hebben hiervoor toestemming gegeven. Als we de locatie verlaten nemen we een lijst met telefoonnummers mee. Hierop staan de telefoonnummers die ouders/verzorgers hebben opgegeven in geval van calamiteiten.



### **5.7 Incidenteel ruilen van dagen.**

Er bestaat de mogelijkheid om incidenteel dagen te ruilen als dit binnen dezelfde week gebeurt. Dit kan echter alleen wanneer er voldoende ruimte is en de samenstelling van de groep het toelaat. Mocht er door de ruiling een extra beroepskracht moeten worden ingezet, dan zullen de uren in rekening worden gebracht, tenzij er op de vaste dag vanwege de ruiling een beroepskracht minder ingezet hoeft te worden. Wij hanteren hierin de wettelijke beroepskracht-kindratio. Kortom, mocht de ruiling geen extra kosten met zich meebrengen voor Kinderopvang & BSO Kwebbel én mocht er plek zijn, dan zal de ruiling voor u kosteloos zijn. Over de beslissing is geen discussie mogelijk. Wel kan de leidinggevende worden benaderd bij eventuele onduidelijkheden. Er kan niet worden geruild vanwege ziekte, vakantie of vanwege sluitingsdagen van Kinderopvang & BSO Kwebbel.

### **5.8 Incidentele extra dagen**

Het is mogelijk om kinderen extra dagen naar Kinderopvang & BSO Kwebbel te brengen, mits groeps grootte en samenstelling dit toelaten. Hieraan zijn kosten verbonden. De hoogte van de kosten zijn bekend bij de administratie. U kunt het daar opvragen. Het kan voorkomen dat kinderen van de dagopvang/BSO een extra dag(deel) willen komen en dat hun eigen stam/basisgroep vol zit. In overleg met ouders/verzorgers kan een kind in een andere stam/basisgroep worden opgevangen. Ouders/Verzorgers tekenen voor akkoord. Als kinderen met een flexibel contract willen komen en de eigen stam/basisgroep is vol, kunnen we wel opvang bieden maar dan in een andere stam/basisgroep. Zodra er in de eigen stam/basisgroep weer ruimte is gaat het kind direct weer terug. Dit wordt tijdens rondleidingen bij ouders/verzorgers aangegeven en ouders/verzorgers tekenen een verklaring voor akkoord.

### **5.9 Voorrang broertjes en zusjes**

Kinderopvang & BSO Kwebbel streeft er naar voorrang te verlenen aan broertjes en zusjes uit hetzelfde gezin van een kind dat al bij ons komt. Indien mogelijk wordt al gelijk bij inschrijving doorgegeven dat er meerder broertjes of zusjes zijn.

Er gelden ook andere voorrangsregels:

De volgende volgorde past Kinderopvang & BSO Kwebbel toe voordat er een plaats wordt toebedeeld aan een nieuw kind:

- 1) Broertje of zusje van een al geplaatst kind (mits tijdig ingeschreven).
- 2) Extra dag voor een al geplaatst kind.
- 3) Dagen ruilen van een al geplaatst kind.



4) Vroegste inschrijvingsdatum nog niet geplaatst kind.

## 6. Eten en drinken

### 6.1 Eten en drinken

Kinderen hebben goede voeding nodig om zich te kunnen ontwikkelen. Voor de baby's wordt in eerste instantie het ritme van thuis overgenomen. Naarmate de kinderen ouder worden gebruiken we de maaltijden en dagritme in groepsverband.

Er zijn vaste tafelmomenten waarbij de kinderen verschillende soorten voeding en drinken aangeboden krijgen. Voor het eten maken de dreumesen en peuters zelf hun handen schoon.

De kinderen eten samen met de beroepskracht(en) aan tafel. De kinderen krijgen eerst een boterham met hartig beleg en mogen vervolgens zelf kiezen voor een boterham met hartig of zoet beleg. Zodra kinderen zelf een boterham kunnen smeren mogen ze dit zelf doen. Door ervaringen op te doen leert het kind. Fouten maken mag. Alle kinderen in de leeftijd van 2,5 tot 4 jaar 'proberen' **zelf minimaal 1** boterham te smeren. De beroepskracht stimuleert en begeleidt de kinderen waar nodig.

De kinderen van de BSO smeren in de vakanties **zelf** hun boterham(men). De beroepskracht stimuleert en begeleidt waar nodig. Soms krijgen de kinderen in bijvoorbeeld de vakantie iets extra's zoals knakworstjes, poffertjes, tosti o.i.d. We proberen dit uiteraard wel te beperken zodat een kind dat 3 dagen naar de opvang gaat niet 3 dagen extra/ongezonde maaltijden krijgt. Kinderen worden niet gedwongen maar wel gestimuleerd hun bord leeg te eten. Ze krijgen kleine porties en worden gestimuleerd voldoende te eten. Bij een afwijkend patroon of andere bijzonderheden zal de beroepskracht de ouders informeren. De beroepskracht ziet erop toe dat de kinderen voldoende drinken. 's Morgens rond 9.30 uur en tijdens de lunch rond 11:30 uur wordt er gedronken, in de middag rond 14:30 uur en aan het eind van de dag rond 16:30 uur wordt er nogmaals gedronken. 's Morgens, in de middag en aan het eind van de dag wordt er afhankelijk van de leeftijd roosvicee, water of limonade gedronken. Tijdens de lunch halfvolle melk, water of limonade. Kinderen kunnen tussendoor altijd water drinken. Wij stimuleren de kinderen ook om water (of bij de lunch halfvolle melk) te drinken.

Flesvoeding dient door ouders/verzorgers zelf meegebracht te worden. Kunstvoeding in afgesloten bakjes en borstvoeding in een koeltas. Verdere voedingsmiddelen worden door Kinderopvang & BSO Kwebbel verzorgd.



#### Eetmoment 1 (fruit)

- Gepureerd fruit of fruit in stukjes (gemengd)
- Koekje, maisstengel
- Water, roosvicee, limonade

#### Eetmoment 2 (lunch)

- Volkorenbrood met hartig beleg (en daarna de keuze uit hartig of zoet)
- Volkoren luchtige cracker met hartig of zoet beleg
- Halfvolle melk, water, limonade

#### Eetmoment 3 (tussendoor)

- Voor de allerkleinsten gepureerd fruit + maisstengel
- Volkoren soepstengel of volkoren cracker met hartig of zoet beleg
- Koekje óf snoepspekje/-banaantje
- Water, roosvicee, limonade

## **6.2 Dieet en allergieën**

Ouders/Verzorgers zijn verantwoordelijk om de beroepskrachten op de hoogte te stellen van diëten, allergieën of wensen m.b.t. voeding. Deze bijzonderheden/wensen worden tijdens het intakegesprek of tijdens een overdrachtsgesprek duidelijk besproken en door ouders/verzorgers bijgewerkt in het profiel van het kind via het digitale Ouderportaal. De ouders/verzorgers vullen de gegevens zo concreet en uitgebreid mogelijk in via het Ouderportaal. Hierdoor kunnen alle beroepskrachten duidelijk op de groepstablets zien of een kind een dieet of een allergie heeft. Als een kind een allergie heeft zal Kwebbel proberen vervangende voeding aan te bieden. Is dit niet mogelijk, dan zorgen ouders/verzorgers zelf voor een alternatief. Als er een kans is op een ernstige allergische reactie op voeding dan wordt dit door ouders/verzorgers specifiek benoemd. Ook wordt er uitgebreid besproken en genoteerd hoe stap voor stap te handelen in een dergelijke situatie.

## **6.3 Voedingsmiddelen inkopen, bereiden en bewaren.**

De voedingsmiddelen worden wekelijks ingekocht of besteld bij een vaste leverancier. Er wordt 2 keer per week vers brood en fruit geleverd. De voedingsmiddelen worden iedere dag gecheckt op de houdbaarheidsdatum. Over datum betekent weggoien. Flesvoeding mag maximaal 1 keer worden opgewarmt en na 1 uur na bereiding worden weggegooid.



#### **6.4 Feesten en trakteren**

Kinderen mogen als ze jarig zijn trakteren. In overleg met de beroepskrachten wordt een geschikte datum gepland. Ook kunnen de beroepskrachten – in overleg - foto's maken van het feestritueel en deze via Quebble met de ouders delen. Voor de traktatie willen we ouders/verzorgers vragen om het bij een kleinigheidje te houden. Ook adviseren we de ouders/verzorgers om voor een gezonde en verantwoorde traktatie te kiezen. Bij meerdere traktaties op 1 dag zal er gekozen worden om maximaal 1 traktatie bij Kinderopvang & BSO Kwebbel te openen. De andere traktaties worden meegegeven naar huis.





**7. Verschoneren, toiletgang en zindelijk worden.**

Bij Kinderopvang & BSO Kwebbel zijn de kosten voor luiers en luierdoekjes inbegrepen. U hoeft hier geen extra kosten voor te betalen. Wij gebruiken de luiers van de Kruidvat. Kinderen worden op vaste tijden verschoond: voor en na het slapen voor kinderen die twee keer of vaker per dag slapen, en na ieder tafelmoment voor kinderen die één keer per dag of minder slapen. Buiten deze standaard verschoonmomenten worden de kinderen regelmatig gecontroleerd op vieze luiers en zo nodig tussendoor verschoond. Aan het eind van de dag vindt er ook nog een verschoonronde plaats.

Peuters worden gestimuleerd en gemotiveerd door te zien hoe andere kinderen bezig zijn met zindelijkheidstraining. Wanneer ouders thuis starten met zindelijkheidstraining en een kind eraan toe is, kan dit bij Kinderopvang & BSO Kwebbel worden voortgezet. Kinderen die aangeven zelf te willen plassen, krijgen de ruimte om dit te doen. Kinderen die met zindelijkheidstraining bezig zijn, worden vaker aangemoedigd om naar de wc te gaan en ontvangen een speciale stickerkaart. Op elke locatie hebben wij een potje beschikbaar voor kinderen die de grote wc nog spannend vinden. De zindelijke kinderen gaan met een beroepskracht naar het toilet voor ieder tafelmoment. Tussendoor kunnen de kinderen dit altijd zelf aangeven en wordt hier gehoor aan gegeven. Na elk toiletbezoek worden de handen gewassen.

Voor de VVE-peutergroep Ukke Pukkies nemen de kinderen zelf hun luiers en billendoekjes mee.



## **8. Het kind**

### **8.1 Corrigeren en belonen**

Binnen onze organisatie bieden we kinderen duidelijke grenzen en hebben duidelijke regels. Dit biedt de kinderen veiligheid en duidelijkheid. Kinderen hebben hier behoefte aan. Door kinderen een zekere mate van vrijheid te bieden ontwikkelen ze zelfstandigheid, zelfvertrouwen, leren ze keuzes maken en kunnen ze hun eigen behoeften en interesses volgen. Ze doen dit uit intrinsieke motivatie en niet omdat het "moet". De kinderen worden binnen Kinderopvang & BSO Kwebbel op een positieve wijze benaderd en zo wordt door middel van de positieve aandacht het gewenste gedrag gestimuleerd. Als een kind negatief gedrag vertoont wordt gekeken naar het individuele kind en nagegaan waarom een kind dit gedrag vertoont. (bijv. Niet lekker in zijn vel zitten, verveling, onzekerheid, veranderingen in de thuissituatie enz.) De beroepskrachten kunnen op deze manier wellicht de oorzaak van het gedrag wegnemen of hier rekening mee houden. Wanneer een kind na een waarschuwing nog negatief gedrag blijft vertonen, zal de beroepskracht een kind op ooghoogte, op rustige, duidelijke wijze aanspreken en het kind daarbij ook aankijken. Bij het herhalen van negatief gedrag kan het kind zo nodig voor een korte duur op een bepaalde plek neergezet worden om even uit de negatieve situatie gehaald te worden. Er wordt kort mogelijk aandacht besteed aan het negatieve gedrag en het kind wordt eventueel afgeleid om herhaling van gedrag te voorkomen. Tegelijkertijd wordt positief gedrag gestimuleerd (complimenten, aai over de bol...). Wij vinden het belangrijk om ouders/verzorgers terugkoppeling te geven over het gedrag van het kind.

### **8.2 Omgaan met zieke kinderen**

In geval van ziekte worden de ouders verzocht de beroepskrachten hierover te informeren. Kinderen kunnen via het Outerportaal ziek worden gemeld. Kinderen met een lichaamstemperatuur van 38 graden of hoger, die niet lekker in hun vel zitten of een gevaarlijk besmettingsrisico voor anderen opleveren, mogen Kinderopvang & BSO Kwebbel niet bezoeken. Enerzijds omdat het personeel niet adequaat is opgeleid om zieke kinderen te verzorgen, omdat er onvoldoende tijd beschikbaar is om het zieke kind te verzorgen en om het welbevinden van het kind zelf. Anderzijds omdat in geval van een besmettelijke ziekte het kind andere kinderen en beroepskrachten kan besmetten. Echter is in vele gevallen de incubatietijd van bepaalde infectieziekten of virussen al verstreken en heeft de besmetting vaak al plaatsgevonden voordat de eerste ziekteverschijnselen zichtbaar worden. We hanteren hierin de adviezen van de GGD. Ouders/Verzorgers worden altijd gebeld en verzocht hun kind te komen halen zodra een kind tijdens de opvang een temperatuur heeft van 38 graden of hoger, aangezien er bij 38 graden of hoger sprake is van koorts.



Indien er sprake is van verhoging (tussen 37,5 en 38 graden) zullen wij ouders/verzorgers bellen om aan te geven dat er sprake is van verhoging. Indien het kind verder geen ziekteverschijnselen vertoont kan het gewoon bij de opvang blijven. Uw kind kan uiteraard ook ziek zijn zonder dat er sprake is van koorts of verhoging. Ook in dat geval dient u uw kind op te halen. U mag erop vertrouwen dat de beroepskracht alleen belt met het verzoek uw kind op te halen indien uw kind koorts heeft, of indien uw kind zich echt niet oke voelt en daardoor niet de aandacht en zorg van onze beroepskrachten kan krijgen dat hij of zij nodig is. Denk bijvoorbeeld aan continu getild willen worden en ontroostbaar zijn waardoor er sprake is van 1 op 1 aandacht. Al zouden wij met alle liefde deze zorg willen bieden, het is simpelweg niet haalbaar in een groep waar meerdere kinderen worden opgevangen.

Indien nodig zullen wij in geval van besmettelijke ziekte contact opnemen met de GGD. Zo nodig zullen alle ouders/verzorgers hierover door ons op de hoogte gesteld worden. Op de locatie zal informatie over de besmettelijke ziekte te vinden zijn op de deuren en/of onder het kopje 'documenten' in het Ouderportaal zodat de ouders/verzorgers hier alert op kunnen zijn bij hun eigen kind(eren). Het is niet de bedoeling om uw kind een paracetamol/zetpil te geven als het die dag naar onze kinderopvang komt. Als de paracetamol/zetpil uitgewerkt is kan de koorts omhoog schieten en een koortsstuip ontstaan. Wij kunnen daar geen verantwoordelijkheid voor nemen. De pedagogisch medewerkers van Kinderopvang & BSO Kwebbel geven dus ook **geen** paracetamol/zetpil aan uw kind bij ziekte. Alléén in bijzondere gevallen, bijv in geval van pijnklachten (bijv. bij een gebroken arm) kunnen de pedagogische medewerkers in overleg met ouders/verzorgers een paracetamol toedienen. Ouders/Verzorgers tekenen voor akkoord en dienen zelf voor de paracetamol te zorgen. Bij medicijngebruik op voorschrift van de huisarts dient er een medicijnverklaring te worden ingevuld en ondertekend door ouders/verzorgers. Zaken als toedienen van medicatie e.d. en wat de medewerkers doet als een kind ziek wordt op de groep, staan beschreven in het protocol 'ziekte en ongevallen' welke op verzoek van ouders/verzorgers ter inzage ligt op de locatie.

### **8.3 Observatie en vroeg signalering**

Medewerkers observeren de kinderen gedurende de hele dag tijdens het spel en tijdens overige momenten. Zo proberen we de algemeenheden van het kind in kaart te brengen. Het doel van observeren is voor ons om zo goed mogelijk qua begeleiding en materialen aan te sluiten bij de ontwikkeling van het kind. Ieder kind is uniek. Een kind kan ook extra uitdaging nodig hebben. We willen zo min mogelijk etiketteren. De basis is dat een kind zich prettig voelt. Bij problemen houden we de kinderen in de gaten. De beroepskrachten zullen de bevindingen



onderling bespreken. Wij hanteren bij het signaleren van problemen het zorgdiagram. (zie bijlage 1).

Bij ernstige problemen zal er altijd met de ouders gesproken worden. Bij problemen, groot of klein, die regelmatig of langdurig optreden, lichten wij de Ouders/verzorgers altijd in. Zo nodig nemen we contact op met externe instanties zoals: Vroeg Erbij!, logopedie, JGZ, consultatiebureau, huisarts, enz. Zo werken wij binnen het project 'Vroeg Erbij' in Emmen samen met deskundigen op het gebied van opvoeden en opgroeien, van JGZ en Yorneo. Samen met de beroepskrachten van kinderopvang & BSO Kwebbel wordt gewerkt aan een positief opvoed- en opgroei-klimaat voor jonge kinderen. Ook ouders/verzorgers maken deel uit van deze samenwerking, immers u als ouder kent uw kind en wilt het beste voor uw kind. Vroeg Erbij kan ingezet worden als er vragen, twijfels en/of zorgen zijn bij de ouders/verzorgers of de beroepskracht(en) over de 1 vab de ontwikkelingsgebieden, opvoeding en/of het gedrag van kinderen bij de dagopvang en de BSO.

#### **8.4 Voorbereiding op de basisschool**

De oudste peuters worden bij Kinderopvang & BSO Kwebbel voorbereid op de basisschool. Door kinderen zelfstandigheid bij te brengen, zoals zelf naar het toilet gaan, (gedeeltelijk) aan- en uitkleden etc. zal de overgang naar de basisschool soepeler verlopen. Kinderen leren bij Kinderopvang & BSO Kwebbel om zich korte tijd te concentreren, door bijvoorbeeld een tijdje aan een gekozen werkje te werken of naar een verhaal te luisteren etc. Tevens krijgt het kind een soort basiskennis aangereikt waarbij het aan het kind zelf ligt of het dit oppikt of niet. De basiskennis wordt enerzijds aangeboden door activiteiten en lesjes van beroepskrachten en anderzijds bieden de materialen binnen Kinderopvang & BSO Kwebbel volop mogelijkheden voor de kinderen om zich op alle vlakken van hun ontwikkeling te ontplooien. Kinderen doen vooral spelenderwijs veel ervaringen op. Al spelend en ontdekkend maken zij kennis met cognitieve begrippen zoals groot-klein, hard-zacht, licht-donker, zwaar-licht, boos-blij-verdrietig, in-uit, vooraan-achteraan, op-onder, en aan-uit. Wat wij belangrijk vinden is dat kinderen niet slechts abstract begrippen aangeleerd krijgen maar dat zij de verschillende begrippen aan den lijve kunnen ervaren. Door ervarend leren beklijft het ervarene meestal veel dieper en beter. Bij de warme overdracht naar de basisschool maken we gebruik van een overdrachtsformulier. De overdracht van dagopvang naar BSO doen we mondeling.

#### **8.5 10 minuten gesprekken.**

Kinderopvang & BSO Kwebbel hecht veel waarde aan het contact met ouders/verzorgers. Immers kennen zij hun kind het best. Regelmatig is er contact en kort overleg over dagelijkse zaken. Bij de dagopvang bieden we bij 6, 12, 24, 36 en 48 maanden een 10 minuten gesprek aan en zullen onze



bevindingen t.a.v. de algehele ontwikkeling van het kind delen met ouders/verzorgers. Bij de VVE-peutergroep is dit elk half jaar. De VVE-peutergroep maakt gebruik van het observatiesysteem dat behoort bij de VVE methode Uk en Puk. De dagopvang is bezig een eigen observatiesysteem te ontwikkelen.

### **8.6 VVE-programma Uk & Puk**

Uk en Puk is een voorschools educatief programma ontwikkeld voor kinderdagverblijven. Bij deze programma's hoort een pop die Puk heet. In elke groep is Puk aanwezig. Uk en Puk biedt de beroepskrachten handvatten in de vorm van thema's om gericht met de kinderen te werken. Het accent bij Uk en Puk ligt op verschillende ontwikkelingsgebieden. Denk hierbij aan de sociaal-emotionele ontwikkeling, de cognitieve ontwikkeling, de creatieve ontwikkeling, de motorische ontwikkeling en de taalontwikkeling.

Puk wordt bij ons zoveel mogelijk bij het groepsgebeuren betrokken. Zo zit Puk regelmatig aan tafel, in de kring en mag hij mee tijdens een wandeling buiten. Bij de themaweken horen ook liedjes, versjes, verhalen, zang- en bewegingsspelletjes, creatieve activiteiten, eventuele uitstapjes etc., waardoor de hele ontwikkeling aan bod komt. Wij zien in een VVE-programma absoluut meerwaarde. Daarnaast besteden we ook aandacht aan feesten/bijzondere dagen als Kerst, Sinterklaas enz. Op iedere locatie zijn er een aantal beroepskrachten in het bezit van een VVE-certificaat Uk & Puk.

### **8.7 Teamoverleg**

**Locatiehoofdoverleg:** een aantal keer per jaar vindt er een werkoverleg plaats met de (hoofd)leidinggevenden en de directie op de desbetreffende locatie. In de centrumfilialen is hoofdleidinggevende Lindsay Dijk eindverantwoordelijk voor de aansturing van de beroepskrachten en de leidinggevende van de locatie. In de Rietlanden is dat hoofdleidinggevende Maja Jakara. Lindsay Dijk en Maja Jakara zijn in hun functie de schakel tussen de directie en de leidinggevenden/beroepskrachten van de locatie.

**Groot teamoverleg:** ieder jaar wordt er een groot teamoverleg gehouden in de avonduren. Bij dit overleg zijn alle beroepskrachten aanwezig. De Rietlandentfilialen en Centrumfilialen komen afzonderlijk van elkaar tijdens dit groot teamoverleg bij elkaar. In een groot teamoverleg komen inhoudelijke en organisatorische zaken aan de orde die de gehele kinderopvang aangaan. Ook worden er casussen bij het personeel neergelegd die betrekking hebben op de praktijk en passen we intervisie toe onder begeleiding van de VVE-/pedagogisch coaches.



**Locatieoverleg:** Elke locatie vergadert met zijn eigen leidinggevende en beroepskrachten minstens 2 keer per jaar. Hier komt de onderlinge samenwerking, kinderen en gedrag, het pedagogisch werkplan, de protocollen, praktische zaken en andere actuele onderwerpen die betrekking hebben op de locatie, het beleid of de beroepskrachten aan de orde.



## **9. Ouders en verzorgers**

### **9.1 Schriftelijke informatie.**

Voor de jongste kinderen tot 1 jaar wordt er een schriftje bij gehouden. Dit wordt in de komende periode vervangen door de digitale variant van het schriftje in Quebble. Hierin wordt door zowel de beroepskrachten als de ouders/verzorgers de praktische informatie gedeeld zoals voeding, slapen en verschonen. Daarnaast proberen we een leuk verhaaltje of gebeurtenis te delen over het kind. Elke maand ontvangen de ouders/verzorgers een nieuwsbrief. Deze is terug te lezen bij het kopje 'documenten' in het Ouderportaal van Quebble. Hierin staat informatie die voor alle ouders/verzorgers van belang is. Onderwerpen kunnen zijn: beleidsveranderingen, organisatieveranderingen, informatie over festiviteiten, activiteiten, wist u datjes enz. De nieuwsbrief hangt tevens op elke locatie, zichtbaar voor ouders/verzorgers. Op de website is ook de nodige informatie te vinden.

### **9.2 Oudercommissie**

De oudercommissie houdt zich bezig met organisatie-brede kwesties, pedagogische zaken en verdere zaken met betrekking tot Kinderopvang & BSO Kwebbel. Op de website worden de namen en de gegevens van de commissieleden genoemd. De oudercommissie vergadert 2 x per jaar met de lokale oudercommissie, hierbij schuiven de leidinggevenden aan. Daarnaast vergaderen ze indien wenselijk ook centraal, een afgevaardigde van de directie zal bij iedere centrale vergadering van de oudercommissie de eerste 30 minuten aanwezig zijn om (indien nodig) vragen uit de notulen van de vorige vergadering te beantwoorden en nieuwe punten en/of mededelingen in te brengen. We vragen ouders/verzorgers ook persoonlijk of ze zitting willen nemen in de oudercommissie.

### **9.3 Klachtenprocedure**

Bent u tevreden, vertel het een ander. Bent u niet tevreden, vertel het ons. Indien een ouder/verzorger niet tevreden is over een werkwijze of andere zaken zal dit als volgt behandeld worden:

Elke klacht moet mondeling ingediend kunnen worden bij degene die het betreft. Een klacht moet zo lang mogelijk in een sfeer van overleg besproken worden, zodat de relatie tussen de ouder/verzorger en de betrokkene niet wordt verstoord.

Kunnen zaken niet naar tevredenheid afgehandeld worden dan gaat er een schriftelijke bevestiging naar de eigenaar van Kwebbel. Er moet voor een redelijk snelle afhandeling gezorgd worden. De klachtencommissie bestaat uit de eigenaren van Kinderopvang & BSO Kwebbel; Danny Husers, La-Toya Husers en Tolga Meurs. De klachtencommissie stuurt per omgaande een bevestiging van de klacht. De commissie heeft geheimhoudingsplicht.



Vervolgens moet er binnen 2 weken uitsluitel gegeven worden aan betrokken partijen, is dit nog niet mogelijk moet er kenbaar gemaakt worden hoe de stand van zake is en welke stappen men gaat ondernemen. Ouders zijn vrij om hun klacht in te dienen bij de Geschillencommissie Kinderopvang middels een digitaal vragenformulier. Het volledige reglement voor de klachtenprocedure is te vinden op de site.

#### **9.4 Contact met ouders/verzorgers**

Een goed contact met ouders/verzorgers is de basis voor het welzijn van het kind. Ouders moeten de gelegenheid krijgen om de beroepskracht(en) goed te informeren over hun kind. Om de verantwoordelijkheid voor hun kind met een gerust hart over te dragen aan de beroepskracht(en), moeten ouders/verzorgers vertrouwen hebben in de manier waarop er met hun kind wordt omgegaan. Dit kan alleen op elkaar worden afgestemd door middel van een goede communicatie. Een goed contact tussen ouders/verzorgers en beroepskrachten is dus van groot belang. De beroepskrachten staan open voor ouders/verzorgers en zullen tegemoetkomen aan hun wensen, voor zover mogelijk passend binnen het groepsverband en ons pedagogisch beleid. De meest voorkomende vorm van communicatie is het mondelinge contact tijdens het brengen en ophalen. Tijdens deze "overdracht" kunnen dan over en weer vragen gesteld worden en zaken kortgesloten worden. De afstemming tussen "thuis" en Kinderopvang & BSO Kwebbel staat daarbij centraal.





## **10. Veiligheid en hygiëne.**

### **10.1 Brandactieplan en ontruimingsplan**

Alle locaties beschikken wij over een ontruimingsplan.

Op de groepen hangen lijsten met telefoonnummers wie de beroepskrachten moeten benaderen in geval van een calamiteit. Regelmatig wordt er ook met elkaar gesproken over wat te doen bij calamiteiten. Iedereen moet hiervan goed op de hoogte zijn. Ook wordt er minimaal één keer per jaar een grote praktijkoefening gehouden op de locaties. Van alle oefeningen wordt een verslagje gemaakt met eventuele verbeterpunten.

### **10.2 Bedrijfshulpverlening (BHV)/kinder EHBO**

Op locaties is er ieder dagdeel minimaal 1 beroepskracht aanwezig die in het bezit is van een diploma bedrijfshulpverlener (BHV-er). BHV-ers hebben de leiding tijdens een ontruiming of op het moment dat er iemand onwel wordt, totdat er gediplomeerde hulp aanwezig is. Elk jaar gaan de BHV-ers op herhalingscursus zodat zij op de hoogte blijven van de ontwikkelingen die er op dit gebied zijn.

Ieder jaar volgen alle beroepskrachten van Kinderopvang & BSO Kwebbel de (herhaling) cursus kinder-EHBO en brandveiligheid. De certificaten van zowel brandveiligheid als kinder-EHBO kunnen worden opgevraagd bij de leidinggevenden. Op iedere locatie is tijdens de openingsuren altijd minimaal 1 volwassene aanwezig die beschikt over een gecertificeerd 'kinder-EHBO' diploma.

### **10.3 Jaarlijkse GGD inspectie**

Onder de Wet Kinderopvang wordt de veiligheid van kinderen bewaakt door uitvoering van het beleidsplan Veiligheid en Gezondheid. Dit houdt in het kort in dat, op het gebied van veiligheid en gezondheid alle risico's door de leiding geïnventariseerd en vastgelegd moeten worden in een beleidsplan en de bijbehorende actieplannen. Er wordt dan gekeken in welke mate het risico aanwezig is. In een actieplan wordt opgenomen, wat de acties zullen zijn, die ondernomen moeten worden en in welk tijdsbestek dit zal worden gedaan. Bij veranderingen worden binnen 2 maanden wijzigingen in het rapport opgenomen. Dit kan zijn doordat er iets in de ruimte veranderd is of omdat er iets nieuws is aangeschaft.

De GGD voert jaarlijks een inspectie uit, waarbij naar aanleiding van het beleidsplan veiligheid en gezondheid gekeken wordt of Kinderopvang & BSO Kwebbel voldoet aan de eisen die de Wet Kinderopvang stelt. De inspectierapporten van de GGD zijn in te lezen via het Landelijk Register Kinderopvang.



#### **10.4 kindermishandeling/vermoedens**

Een bijzonder punt van aandacht in de kinderopvang is kindermishandeling. Onder kindermishandeling verstaan wij alle vormen van geestelijk, lichamelijk en seksueel geweld tegen kinderen, of het nalaten van zorg en aandacht. Kinderopvang & BSO Kwebbel hanteert hiervoor een protocol geënt op landelijke voorschriften (v.a. juli 2013). Een meldcode is verplicht inzake kindermishandeling en huiselijk geweld.

In de vernieuwde meldcode (juni 2024) zit een afwegingskader, de meldplicht en hoe om te gaan met seksueel grensoverschrijdend gedrag tussen kinderen onderling. Indien een ouder zich hieraan schuldig maakt wordt melding gedaan bij Veilig Thuis. Indien een medewerker zich hieraan schuldig maakt maken we een melding bij onze aandachtfunctionaris. Zoiets doen wij uiteraard niet lichtvaardig, want een valse melding kan zeer beschadigend werken tussen allerlei relaties.

Het risico van kindermishandeling is soms een bespreekpunt tijdens een werkbespreking of sollicitatie om te weten hoe (een) beroepskracht(en) hierin staan(t). Het is bepaald geen eenvoudig onderwerp. Indien een leidster signalen hiertoe oppikt overlegt zij met de aandachtsfunctionaris. Die overlegt in de regel met externe partijen als bijvoorbeeld Veilig Thuis om te bepalen of de signalen reëel zijn. (Bij)-scholing voor de aandachtsfunctionaris van onze organisatie wordt meegenomen in het scholingsplan voor 2019.

Het "protocol kindermishandeling & grensoverschrijdend gedrag" is aanwezig op alle locaties. Tevens hebben alle beroepskrachten de nieuwe app "Meldcode kindermishandeling" op hun telefoon gedownload en ingelezen. U kunt het protocol kindermishandeling & grensoverschrijdend gedrag altijd inzien. Vraag hierna bij de leidinggevende van de locatie.

#### **10.5 Vertrouwenspersoon/aandachtsfunctionaris**

Sharon Meurs is met ingang van 2018 vertrouwenspersoon/aandachtsfunctionaris. Zij is bereikbaar in geval van vermoedens van kindermishandeling of bij vragen of opmerkingen of bij het aangaan van een vertrouwelijk gesprek. Sharon is bereikbaar voor ouders en personeel. Zij is telefonisch altijd bereikbaar via 06-51946858. Het is ook mogelijk om haar per e-mail te bereiken, dat kan via [sharon@kinderopvangkwebbel.nl](mailto:sharon@kinderopvangkwebbel.nl)

#### **10.6 Gezondheidsbeleid, veiligheidsbeleid en toezicht**

Onze kinderopvang locaties voldoen aan de regels zoals deze gesteld zijn in de Wet Kinderopvang en aanverwante regelgeving. Ook de GGD en brandweer stellen bepaalde eisen. Gemeente, GGD en brandweer oefenen samen met de arbeidsinspectie een toezichthoudende en controlerende functie uit.



Jaarlijks controleert de Inspectie van de GGD of de kinderopvang van Kwebbel voldoet aan het inspectiekader, waaronder zoals gezegd de jaarlijks up to date gevoerde risico-inventarisatie voor gezondheid en veiligheid, evenals het daarop gevoerde actieplan. Het beleidsplan Veiligheid en Gezondheid, het actieplan en het inspectierapport kunnen ter inzage opgevraagd worden voor ouders, en worden besproken met de werknemers zodat zij weet hebben van de risico's, de aanpak en hun eigen verantwoordelijkheden daarin. Dit is een werkdocument en zal regelmatig op de agenda staan van de locatievergadering en zo nodig worden bijgesteld.

Als gevolg van wet- en regelgeving wordt het handelen met betrekking tot veiligheid, hygiëne, ziekte en calamiteiten vastgelegd, onder meer in protocollen. Het veiligheids- en

gezondheidsbeleid van de kinderopvang van Kwebbel is geënt op de landelijk beschikbare risico-normen zoals die speciaal voor de kinderopvang zijn ontwikkeld.

Het veiligheidsbeleid is gericht op de risico's van de verschillende ruimtes in en bij een groep. Het gezondheidsbeleid is gericht op 4 thema's:

gezondheidsrisico's door overdracht van ziektekiemen (42 risico-items)

gezondheidsrisico's als gevolg van het binnenmilieu (20)

gezondheidsrisico's als gevolg van het buitenmilieu (10)

gezondheidsrisico's ten gevolge van (het uitblijven van) medisch handelen (8)

De gezondheidsrisico's kunnen per groep verschillen.

Protocollen horen niet alleen op schrift te staan, het is belangrijk regelmatig stil te staan bij de wijze van handelen in geval van een calamiteit, brand of ongeval.

Heel af en toe laten we dieren op het terrein toe om de kinderen in de omgang met dieren te laten wennen. Dit wordt vooraf gecommuniceerd naar ouders zodat er rekening gehouden kan worden bij angsten of allergieën.

### **10.7 Het beleidsplan Veiligheid en Gezondheid**

Het werken met groepen kinderen maakt het noodzakelijk dat het materiaal en de inrichting van de groepsruimten voldoen aan strenge veiligheidsnormen. Het beleidsplan Veiligheid en Gezondheid beschrijft de veiligheidsrisico's die de opvang van kinderen met zich meebrengt op de thema's; verbranding, vergiftiging, verdrinking, valongevallen, verstikking, verwondingen, beknelling, botsen, stoten, steken en snijden. Zo nodig wordt het beleidsplan Veiligheid en Gezondheid bijgesteld. Op basis hiervan wordt een actieplan opgesteld en uitgevoerd.

Het beleidsplan Veiligheid en Gezondheid beschrijft de gezondheidsrisico's die de opvang van kinderen met zich meebrengt op de thema's: ziektekiemen, binnen- en buitenmilieu en medisch handelen.



In het actieplan staat aangegeven welke maatregelen op welk moment genomen moeten worden in verband met de risico's, evenals de samenhang tussen de risico's en de maatregelen. Het betreffen altijd een actuele situatie en zijn maximaal een jaar oud.

Al onze panden beschikken over een gebruiksvergunning waarin de brandveiligheid is vastgelegd. Ook wordt er volgens vast gestelde afspraken schoon gemaakt, waardoor wij de hygiëne zoveel mogelijk kunnen waarborgen. De leidinggevende doet regelmatig een eindcontrole. Bij de opvang kunt u alle recente documenten, waaronder de werkafspraken voor het personeel, de protocollen, verschillende beleidstukken en het beleidsplan Veiligheid en Gezondheid opvragen. Vraagt u er gerust naar bij de beroepskracht. Uiteraard kunt u de beleidsstukken ook op onze website doorlezen.

### **10.8 Grensoverschrijdend gedrag**

Onder grensoverschrijdend gedrag wordt verstaan: "elke vorm van bedreigende of gewelddadige interactie van fysieke, psychische of seksuele aard die de ene persoon ten opzichte van de andere persoon actief of passief opdringt, waardoor ernstige schade wordt of dreigt te worden toegebracht aan die persoon in de vorm van fysiek letsel of psychische stoornissen". Zo staat het in de Wet op de jeugdzorg.

In gewoon Nederlands, het gaat bij grensoverschrijdend gedrag om situaties waarin iemand geestelijk of lichamelijk schade wordt toegebracht of in zijn ontwikkelingsmogelijkheden wordt geblokkeerd. We willen grensoverschrijdend gedrag tegengaan en het liefst voorkomen. Dat doen we door enerzijds afspraken te maken en gedragsregels op te stellen. Anderzijds door elkaar aan te spreken of wanneer grensoverschrijdend gedrag wordt geconstateerd melding te doen bij de leidinggevende, onze aandachtsfunctionaris of een externe vertrouwenspersoon. We kennen een stappenplan dat we hanteren zodra er sprake is van grensoverschrijdend gedrag. (zie protocol 'grensoverschrijdend gedrag en gedragsregels').

#### **Hoe melden?**

Volg de stappen van de Meldcode Huiselijk geweld en kindermishandeling. en/of volg (indien nodig) de afwegingskader.

Bel met Veilig Thuis. Ook als je twijfelt. 0800-2000 (gratis). Veilig Thuis is het advies- en meldpunt voor huiselijk geweld, **kindermishandeling** en ouderenmishandeling. Je kunt bij Veilig Thuis terecht voor informatie, advies en ondersteuning, om zorgen te bespreken en eventueel om een **melding** te doen.



### **10.9 Inrichting en accommodatie**

Voor kinderen is een geschikte omgeving noodzakelijk om zich goed te kunnen ontwikkelen. Al onze locaties zijn zo ingericht dat zij kunnen spelen en zich kunnen ontspannen. Er is voldoende ruimte voor het aantal kinderen die de locatie bezoeken. Er is per kind minimaal 3,5 vierkante meter oppervlak aan binnenspeelruimte en 3 vierkante meter aan buitenspeelruimte. In de dagopvang bij Kinderopvang & BSO Kwebbel is er een afzonderlijke slaapruijnte voor kinderen tot anderhalf jaar. De kinderen maken gebruik van een eigen seizoensslaapzak. Bij de inrichting hebben wij uiteraard rekening gehouden met de leeftijd van de kinderen die de locatie bezoeken.

Voor de Buitenschoolse opvang hebben wij groepsruimtes en buitenruimten die voldoende mogelijkheden bieden voor (buitenschoolse) bezigheden. Buiten spelen vinden wij erg belangrijk voor de gezondheid en de ontwikkeling van kinderen. Daarom is er veel buitenspeelruimte en spelen wij op alle locaties ook veel buiten met de kinderen. Beroepskrachten met de opleiding sport en beweging bieden veel sportieve activiteiten en spellen aan. Elke locatie is voorzien van voldoende afgeschermdde ruimte.

### **10.10 Foto's en telefoongebruik**

De beroepskrachten mogen hun mobiele telefoon niet gebruiken voor privédoeleinden, wanneer zij aan het werk zijn. Wanneer er een uitstapje wordt gemaakt nemen de beroepskrachten een mobiel mee om bereikbaar te zijn in geval van calamiteiten. Kinderopvang & BSO Kwebbel vraagt schriftelijk toestemming aan ouders/verzorgers om foto's te mogen plaatsen op de website en/of onze socials. Daarnaast worden leuke foto's en berichten met de ouder/verzorger gedeeld via het Ouderportaal van Quebble en Klasbord Ouderapp.



## **11. Wet IKK**

### **11.1 Ieder kind een mentor**

Bij Kinderopvang & BSO Kwebbel wordt aan ieder kind een mentor toegewezen. De mentor is een pedagogisch medewerker die werkt op de groep van het kind. De mentor is het aanspreekpunt voor de ouders/verzorgers om de ontwikkeling en het welbevinden van het kind te bespreken. In de buitenschoolse opvang is de mentor ook het aanspreekpunt voor het kind.

Een ander verschil tussen de dagopvang en buitenschoolse opvang is dat in de dagopvang de mentor verplicht is periodiek de ontwikkeling en het welbevinden van het kind met de ouders/verzorgers te bespreken. In de buitenschoolse opvang hoeft dat alleen als dat gewenst is.

Om de ontwikkeling van het kind te volgen, moet de mentor het kind echt kennen. Daarom is de mentor direct betrokken bij de opvang en de ontwikkeling van het kind. De mentor is één van de beroepskrachten van de groep waarin het kind geplaatst is. De ouders/verzorgers worden op de hoogte gebracht wie de mentor van het kind is. Eventueel vervult de mentor ook een rol in het contact met andere (zorg)professionals zoals Vroeg Erbij! (met toestemming van de ouders/verzorgers).

Door het volgen van de ontwikkeling van het kind sluiten beroepskrachten aan op de individuele behoeften van een kind. Tevens kan er door overleg met de ouders worden afgestemd hoe aan wensen en behoeften van het kind tegemoet kan worden gekomen. De combinatie van ontwikkelingsgericht werken en de inzet van een mentor maakt dat belangrijke ontwikkelstappen en mogelijke achterstanden, worden gevolgd en indien nodig tijdig gesignaleerd.

De (assistent)-leidinggevende zorgt tijdens de intake dat bij de ouders/verzorgers bekend wordt gemaakt wie de mentor van het kind is. Mocht de mentor door bijv. ziekte of zwangerschapsverlof voor een langere periode uitvallen dan zal zijn of haar mentorschap tijdelijk worden overgedragen aan een andere beroepskracht van dezelfde stam- of basisgroep.

### **11.2 3-uursregeling**

Bij aaneengesloten openstelling van tien uur of meer per dag kan maximaal drie uur per dag worden afgeweken van de vereiste BKR. Daarbij wordt minimaal de helft van de vereiste BKR ingezet. Kinderopvang & BSO Kwebbel heeft ervoor gekozen om tussen 12.00 en 15.00 uur, mits dit in de praktijk haalbaar is, af te wijken van de BKR. Tijdens deze uren zullen de pedagogisch medewerkers een half uur per persoon pauze op kunnen nemen. Het kunnen afwijken van de BKR



is volgens ons enkel tussen de middag haalbaar omdat op alle locaties de meerderheid van de kinderen op bed ligt te slapen.

Waarom en wanneer er wordt afgeweken van de BKR wordt tijdens een rondleiding aan ouders/verzorgers medegedeeld. Wij hebben er als organisatie voor gekozen om – ondanks de versoepeling van de 3-uursregeling die sinds 1 juli 2023 van kracht is – ons huidige beleid inzake de 3-uursregeling te continueren.

Voor ons is het immers alleen noodzakelijk om af te wijken van de BKR tijdens de middagpauzes van de beroepskrachten. Tijdens de middagpauze ligt een groot gedeelte van de kinderen op bed. Hierdoor ontstaat er geen hogere werkdruk voor de werknemers die op de groep staan. Tevens blijven wij hierdoor de kwaliteit waarborgen omdat de verhouding tussen het aantal beroepskrachten op de groep en het aantal wakkere kindjes vergelijkbaar is met de verplichte BKR. Dit betekent dat er ook tijdens de 3 uursregeling voldoende tijd, aandacht en zorg is voor ieder kind.

De beroepskrachten overleggen per dag met elkaar wie van hen wanneer pauze neemt. Vaak neemt de beroepskracht die als eerste is gestart die dag, ook als eerste pauze. Dit zijn onze richtlijnen qua pauzetijden:

12.30-13.00 uur  
13.00-13.30 uur  
13.30-14.00 uur  
14.00-14.30 uur  
14.30-15.00 uur

*Voorbeeld, Locatie Stationsstraat dagopvang (bij een maximale kindbezetting) :*  
12.30-13.00 uur (bijv. pm'er 1 groep Taupe, Kaki en Denim) 13.00-13.30 uur (bijv. pm'er 2 groep Taupe, Kaki en Denim) 13.00-13.30 uur (bijv. pm'er 1 groep Koper) 13.30-14.00 uur (bijv. pm'er 3 groep Kaki, Taupe) 13.00-13.30 uur (bijv. pm'er 1 groep Koper) 13.30-14.00 uur (bijv. pm'er 4 groep Taupe en Kaki).

*Op de presentielijsten (groepstabelt) is per dag inzichtelijk welke kinderen er op de groep aanwezig zijn, inclusief aankomst- en vertrektijd. De werknemers houden schriftelijk bij hoe laat zij pauze hebben gehad en hoe de bezetting er op het moment van de pauze uitzag. Welke kinderen lagen er op bed, hoeveel kinderen waren er wakker en welke beroepskracht(en) stond(en) er op dat moment op de groep.*



### **11.3 Vaste gezichten**

Een vaste, vertrouwde beroepskracht biedt emotionele veiligheid aan een kind. Dus als het kind aanwezig is, werkt er die dag minimaal 1 vast gezicht van het kind op de groep. De medewerker weet hoe het kind zich ontwikkelt, waar het behoefte aan heeft en waar het gestrest van raakt. De vaste gezichten mogen niet te vaak wisselen. Daarom geldt:

- Zijn er 1 of 2 beroepskrachten vereist bij een groep volgens de BKR? Dan zijn er maximaal 2 vaste gezichten per baby. Voor kinderen van 1 jaar en ouder maximaal 3.
- Bij 3 of meer beroepskrachten zijn er maximaal 3 vaste gezichten per baby. Voor kinderen van 1 jaar of ouder maximaal 4.

#### **0-jarigen**

Aan een baby van 0 tot 1 jaar worden ten hoogste 2 vaste beroepskrachten toegewezen, waarvan per dag ten minste één beroepskracht werkzaam is in de stamgroep van dat kind. Indien er vanwege de grootte van de stamgroep met drie of meer beroepskrachten tegelijkertijd gewerkt wordt dan worden er ten hoogste 3 vaste beroepskrachten toegewezen aan een baby van 0 tot 1 jaar.

#### **1-jarigen of ouder**

Aan een kind van één jaar of ouder worden ten hoogste drie vaste beroepskrachten toegewezen, waarvan per dag ten minste één beroepskracht werkzaam is in de stamgroep van dat kind. Indien er vanwege de grootte van de stamgroep met drie of meer beroepskrachten tegelijkertijd gewerkt wordt dan worden er ten hoogste vier vaste beroepskrachten toegewezen aan een kind van één jaar of ouder.

Bij Kinderopvang & BSO Kwebbel werken wij met vaste gezichten. Als het kind aanwezig is, werkt er altijd minimaal één vast gezicht van het kind op de groep. Er kunnen dus meer beroepskrachten, al dan niet structureel, op de betreffende groep werken, naast de 'vaste' gezichten. De vaste gezichten worden bepaald per kind, niet op groepsniveau.

Een van de vaste gezichten is ook automatisch de mentor van het kind. Op de presentielijsten is te zien wie de vaste gezichten van de kinderen zijn. Bij kinderen die een flexibelcontract hebben - en dus onregelmatige dagen en tijden komen - vervalt het vaste gezichten criterium.





In onderstaand tabel een voorbeeld hoe wij er zorg voor dragen dat er altijd minimaal 1 vast gezicht op de groep aanwezig is. Beroepskracht A en B zijn samen de vaste gezichten voor ieder kind op de groep, een van beide beroepskrachten (dus A of B) is tevens de mentor van het kind.

<b>Maandag</b>	<b>Dinsdag</b>	<b>Woensdag</b>	<b>Donderdag</b>	<b>Vrijdag</b>
Beroepskracht A	Beroepskracht B	Beroepskracht A	Beroepskracht B	Beroepskracht A
Beroepskracht C	Beroepskracht A	Beroepskracht C	Beroepskracht C	Beroepskracht B

**Tijdelijk inzetten ander beroepskracht dan een vast gezicht;**

Per 1 juli 2023 mag er tijdelijk een andere beroepskracht ingezet worden dan een vast gezicht. Dit mag als een vast gezicht ziek is, verlof heeft of op vakantie is. In deze situatie mag een andere beroepskracht ingezet worden in plaats van het vaste gezicht. Er moet echter aan een aantal voorwaarden worden voldaan:

- Er is geen ander vast gezicht beschikbaar dat ter vervanging kan worden ingezet.
- Het vaste gezicht dat uitvalt door ziekte, vakantie of verlof mag niet langer dan 4 aaneengesloten weken afwezig zijn.
- Er moet beschreven zijn hoe de emotionele veiligheid en stabiliteit van het kind wordt geborgd.

Indien er door ziekte, verlof of vakantie geen vast gezicht meer beschikbaar is dan zal er tijdelijk een collega ingezet worden die bekend is op de locatie en met de kinderen. Dit zal een collega zijn van een naaste groep. De kinderen tot 1 jaar hebben een eigen overdracht schrift waar de beroepskrachten en de ouders/verzorgers gezamenlijk in communiceren over o.a. de ontwikkeling van het kind, maar ook over de verzorgingsaspecten zoals voeding, slaapjes, poep-/plasluiers etc. Daarnaast is er per groep een algemeen overdracht schrift waar de collega's onderling in communiceren. De vervangende collega kan hierdoor alle belangrijke zaken van ieder kind teruglezen. Denk aan voeding- en slaapschema's, allergieën, diëten en/of andere bijzonderheden of relevante informatie. Ook stellen wij de eis dat de vervangende collega bekend is met de doelgroep en de benodigde trainingen/cursussen heeft gevolgd (denk hierbij aan bijvoorbeeld de babyscholing indien het om een babygroep gaat) om zo de emotionele veiligheid en stabiliteit van het kind te kunnen borgen.



#### **11.4 Specifieke scholing "baby's in de kinderopvang"**

Alle beroepskrachten die met baby's werken worden specifiek geschoold. Alle beroepskrachten moeten op 1 januari 2025 de specifieke baby scholing gevolgd hebben.

Ook oproepkrachten en beroepskrachten op tijdelijke basis moeten per 1 januari 2025 aan deze kwalificatie-eis voldoen. De aanvullende kwalificatie-eis geldt voor iedereen die structureel of incidenteel werkt op een groep waar één of meerdere baby's worden opgevangen.

Alle beroepskrachten van Kinderopvang & BSO Kwebbel die structureel of incidenteel op een babygroep werken zijn geschoold voor de scholing "baby's in de kinderopvang" via e-schoolkinderopvang. Deze scholing voldoet aan de criteria en is opgenomen in het functieboek voor specifieke scholing voor baby-opvang. De certificaten kunnen opgevraagd worden bij de (assistent)leidinggevende op de locatie waar uw kind opgevangen wordt.

#### **11.5 Beroepskracht-kindratio**

Vaste groepen en vaste gezichten dragen bij aan een stabiele, veilige omgeving voor het kind. Net als vaste ruimten en een vast dagritme.

##### **Aantal beroepskrachten per kind**

Er geldt een maximaal aantal kinderen waar 1 beroepskracht verantwoordelijk voor is. Dit heet wel de beroepskracht-kindratio (BKR). Oudere kinderen zijn minder afhankelijk en hebben minder begeleiding nodig van een beroepskracht. Terwijl een beroepskracht juist meer tijd en ruimte nodig heeft om aan de behoeften van baby's te voldoen. Daarom geldt dat een beroepskracht verantwoordelijk is voor:

- maximaal 3 baby's;
- maximaal 5 kinderen van 1 tot 2 jaar;
- maximaal 8 kinderen van 2 tot 4 jaar;
- maximaal 11 kinderen van 4 tot en met 6 jaar;
- maximaal 14 kinderen van 7 en ouder.

Met de [rekentool beroepskracht-kindratio \(BKR\)](#) kunnen kinderopvangorganisaties makkelijk berekenen welke groepssamenstelling mogelijk is. Vrijwilligers tellen niet mee in de berekening. Pedagogisch beleidsmedewerkers tellen alleen mee als zij tijdens het coachen ook de werkzaamheden van de pedagogisch medewerker uitvoeren. Oftewel, het verzorgen en opvoeden van kinderen en bijdragen aan hun ontwikkeling.



## **11.6 Pedagogisch coach & beleidsmedewerker**

### Pedagogisch beleid

De pedagogisch beleidsmedewerker ontwikkelt het pedagogisch beleid. Het pedagogisch beleid kan breder zijn dan alleen het pedagogisch beleidsplan, het kan al het beleid omvatten dat raakt aan de pedagogische praktijk. Daarnaast kan de pedagogisch beleidsmedewerker een taak hebben bij het bewaken en invoeren van pedagogische beleidsvoornemens, zodat iedere medewerker werkt volgens dezelfde pedagogische visie.

### Coaching

Naast het ontwikkelen van het pedagogisch beleid, zorgt de pedagogisch beleidsmedewerker als coach voor het verbeteren van de pedagogische kwaliteit van de werkzaamheden en professionele ontwikkeling van de pedagogisch medewerkers. Een coach begeleidt en traint de medewerker(s) bij de dagelijkse praktijkwerkzaamheden.

Iedere beroepskracht ontvangt jaarlijks coaching, ook tijdelijke en flexibele medewerkers.

### De pedagogisch beleidsmedewerker en de BKR

De pedagogisch beleidsmedewerker mag meetellen in de BKR wanneer deze als meewerkend coach op de groep staat. Dit geldt uitsluitend voor de tijd dat de pedagogisch beleidsmedewerker werkzaamheden verricht als pedagogisch medewerker, dat wil zeggen het verzorgen, opvoeden en bijdragen aan de ontwikkeling van kinderen. De coaching uit zich dan, bijvoorbeeld, door het geven van voorbeelden, tips en nadere uitleg tijdens de werkzaamheden. Pedagogisch beleidsmedewerkers en ondernemers die ook als beroepskracht op de groep staan, al dan niet als meewerkend coach, worden zelf ook gecoacht.

De pedagogisch beleidsmedewerker telt niet mee voor de BKR als hij of zij op de groep aanwezig is en coacht vanuit bijvoorbeeld een observerende rol. Dit geldt ook wanneer de coaching buiten de groep plaats vindt. De pedagogisch beleidsmedewerker telt ook niet mee voor de BKR als hij/zij niet gekwalificeerd is als pedagogisch medewerker.

Bij Kinderopvang & BSO Kwebbel zijn 6 medewerkers in het bezit van een de hbo-certificaat of studie 'Pedagogisch coach en beleidsmedewerker'. De scholing voldoet aan de criteria en is een door de branche erkende scholing. De 6 medewerkers voldoen aan de kwalificatie-eisen. Het gaat om de volgende medewerkers:



<b>Naam</b>	<b>Functie</b>	<b>Coach/beleidsmedewerker</b>
Sharon Meurs	Eigenaresse	Coach en beleidsmedewerker
Maja Cuk	Hoofd-Leidinggevende	Coach en beleidsmedewerker VVE Coach
Kim Menzen	Leidinggevende	Coach en beleidsmedewerker
Lindsay Dijk	Hoofd-Leidinggevende	Coach en beleidsmedewerker
Jozef Bakker	Pedagogisch Coach	Pedagogisch Coach
Esther Harmers	Pedagogisch Coach	Pedagogisch Coach
Lisa Dokter	Pedagogisch Coach	Coach en beleidsmedewerker

De peildatum voor het berekenen het minimumaantal uren beleidsontwikkeling en coaching is 1 januari van elk jaar. Dat betekent dat wijzigingen in omvang en formatie van een organisatie (uitbreiding of krimp) gedurende het jaar pas een effect hebben op het daaropvolgende jaar.

Voor pedagogische beleidsontwikkeling moet per jaar het aantal locaties x 50 uur beschikbaar zijn. (het aantal locaties = het aantal LRK-nummers.) Voor de coaching van pedagogisch medewerkers moet per jaar 10 uur per fte beschikbaar zijn. Daarbij gaat het om vast personeel, flexibele krachten en uitzendkrachten. Voor de berekening van de flexibele krachten (inval, oproep-, 0-uren, min/max contracten) en uitzendkrachten neem je het gemiddelde van het afgelopen jaar.

Het totaal aantal uren voor pedagogische beleidsontwikkeling en voor coaching mag naar eigen inzicht over de locaties worden verdeeld. Voorwaarde daarbij is dat iedere pedagogisch medewerker jaarlijks een vorm van coaching ontvangt. Hoe je de uren verdeelt, leg je per jaar vast. Iedere locatie heeft voor iedere groep een pedagogisch werkplan. In dit werkplan staat een berekening inzet coaching en beleid. Voor een actuele berekening verwijzen we u daarom graag door naar het pedagogisch werkplan van de desbetreffende groep.

### **11.7 Minimum taalniveau**

De eisen aan het minimum taalniveau voor beroepskrachten treden in werking per 1 januari 2025. Voor deze ruime invoeringstermijn is gekozen zodat kinderopvangorganisaties voldoende tijd hebben om alle pedagogisch



medewerkers te toetsen en eventueel scholing te bieden. Ook hebben opleidingen voor de kinderopvang met de invoeringstermijn de gelegenheid om het hogere taalniveau te verweven in de opleidingsstructuur.

Ook invalkrachten en pedagogisch medewerkers op tijdelijke basis moeten per 1 januari 2025 aan deze kwalificatie-eis voldoen.

Bij Kinderopvang & BSO Kwebbel heeft een groot gedeelte van het aantal medewerkers dat nog niet voldeden aan het minimum taalniveau, bijscholing gekregen via Timpaan Onderwijs. Na het afronden van de bijscholing heeft iedereen een taaltoets gedaan via UvA Talen. Sinds 1 januari 2017 voldoen alle beroepskrachten die destijds deel hebben genomen aan de bijscholing aan het minimum taalniveau (B2 of 3F) op spreek-, schrijf-, en leesvaardigheid. De certificaten kunnen opgevraagd worden bij de (assistent)-leidinggevende. De beroepskrachten die op dit moment nog geen 3F hebben gaan uiterlijk in het schooljaar van 2023/2024 de scholing volgen. Dit betreft om een klein groepje beroepskrachten. Vanaf 2024 worden nieuwe sollicitanten alleen aangenomen indien ze voldoen aan het taalniveau 3F.



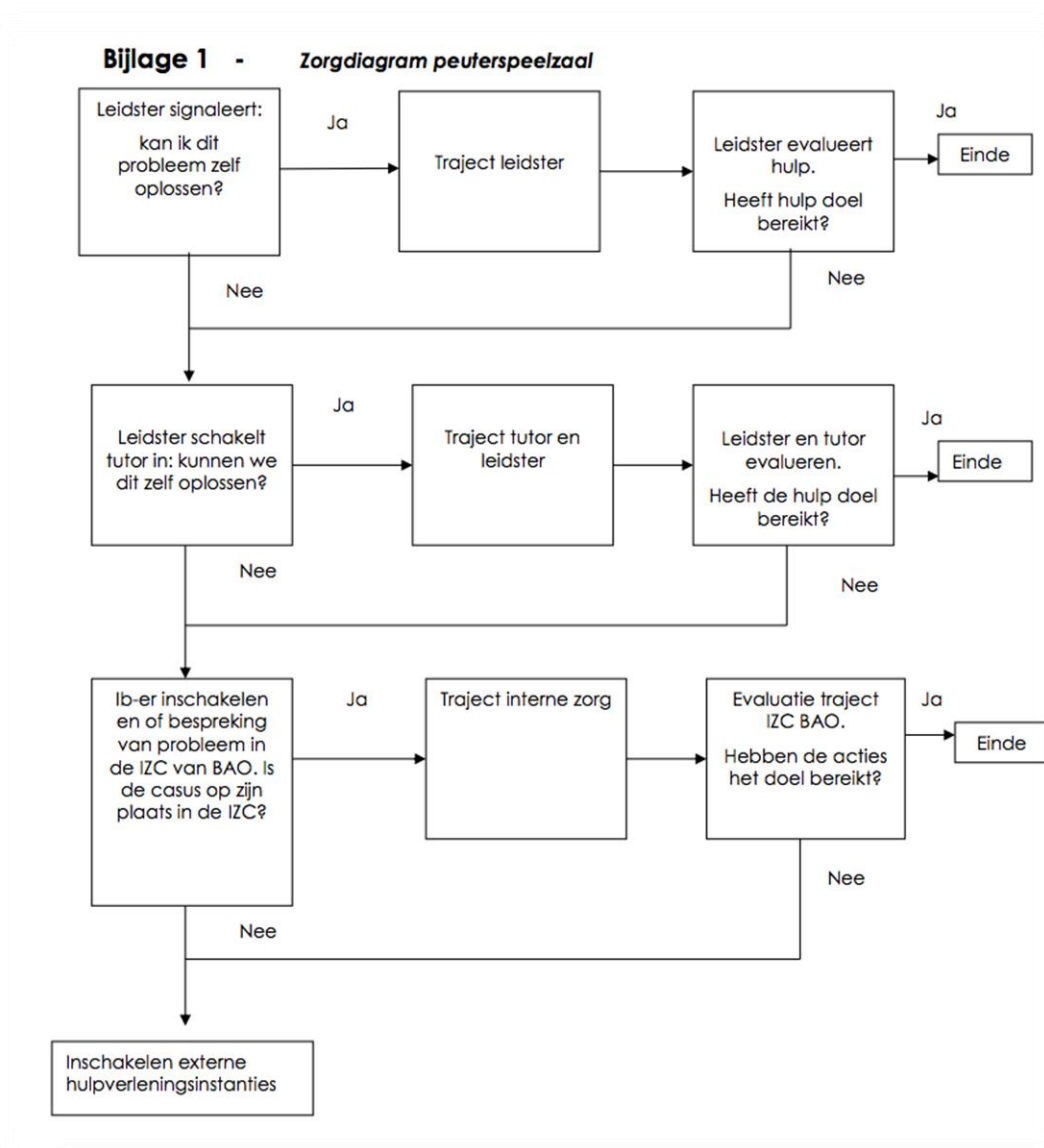
## **12. Doelen voor het komende jaar**

- Goedkeuring krijgen VVE voor alle de dagopvanglocaties van Kinderopvang & BSO Kwebbel (via OKCE/gemeente).
- Waarborgen van eenduidige afspraken die we maken, op alle locaties.
- Continue opfrissing aanbieden. VVE, Babyscholing, Meldcode, Pedagogisch Coach.
- Implementeren van beleidsmedewerker en coaching.
- Observatiemethode en kindvolgsysteem regelmatig evalueren.
- Reflecteren op ons ontwikkelingsaanbod (bieden we voldoende uitdaging, sluiten we aan bij de ontwikkeling.)



**Bijlage 1:**

**Zorgdiagram bij signaleren ontwikkelingsprobleem kind**





## **Bijlage 2: Opleidingsplan**

Wij bieden permanent educatie aan aan ons personeel. Wij zullen in 2024/2025 aandacht besteden aan de volgende onderwerpen, trainingen en (bij)scholing:

- a) BHV
- b) Kinder EHBO
- c) Borging Meldcode Kinderopvang
- d) Pedagogisch beleid
- e) Protocollen
- f) Borging Uk & Puk
- g) Inspiratiebijeenkomsten van de Gemeente Emmen
- h) Borging babyscholing / volledige babyscholing

### **a. BHV**

De meeste beroepskrachten zijn op dit moment BHV geschoold. Op alle locaties zijn genoeg BHV'ers aanwezig. 1 keer in de 2 jaar vindt er voor de mensen die al BHV hebben een herhaling/opfris cursus plaats. Voor de medewerkers binnen onze organisatie die nog geen BHV hebben wordt er bij voldoende deelnemers een BHV cursus aangeboden.

### **b. Kinder EHBO**

De meeste beroepskrachten zijn op dit moment Kinder-EHBO geschoold. Op alle locaties zijn genoeg Kinder-EHBO'ERS aanwezig. 1 keer in de 2 jaar vindt er voor de mensen die al Kinder-EHBO hebben een herhaling/opfris cursus plaats. Voor de medewerkers binnen onze organisatie die nog geen Kinder-EHBO hebben wordt er bij voldoende deelnemers Kinder-EHBO cursus aangeboden.

### **c. Borging meldcode kinderopvang**

We willen dit jaar een training organiseren voor alle beroepskrachten via Thalent Coaching.

### **d. Pedagogisch beleid & werkplan**

Eenmaal per jaar wordt het pedagogisch beleidsplan en werkplan grondig doorgenomen. Mochten er intussen veranderingen of wijzigingen plaatsvinden dan worden deze in zowel het beleidsplan als het werkplan aangepast. De medewerkers moeten 1 keer per jaar een verklaring tekenen voor bovengenoemde plannen waarin ze aangeven volledig op de hoogte te zijn.

### **e. Protocollen** Tijdens de vergaderingen worden protocollen besproken. Dit is een





vast onderdeel op de agenda. De leidinggevende controleert middels een steekproef of de medewerkers op de hoogte zijn van de protocollen. Iedere werknemer dient hiervoor te tekenen.

**f. Borging Uk & Puk**

In 2023 hebben een aantal collega's de cursus Uk & Puk afgerond. Alle beroepskrachten die VVE-gecertificeerd zijn zullen verdiepingstrainingen Uk & Puk gaan volgen en gecoacht worden op het gebied van VVE.

**g. Inspiratiebijeenkomsten van de Gemeente Emmen.**

Jaarlijks krijgen we een uitnodiging van de Gemeente Emmen voor inspiratiebijeenkomsten over de ontwikkeling van het jonge kind. De onderwerpen zijn uiteenlopend. Tot nu toe is Kinderopvang & BSO Kwebbel altijd aanwezig geweest.

**h. Borging Babyscholing / Volledige babyscholing**

In 2024 zal gekeken worden of er nog behoefte is voor een verdiepingscursus voor alle beroepskrachten die de babyscholing reeds hebben gevolgd. Voor alle beroepskrachten die nog niet zijn geschoold zal dit jaar de volledige scholing worden aangeboden/afgerond.

### **Bijlage 3: Inzet andersgekwalficeerde**

Goed nieuws voor de buitenschoolse opvang! Vanaf 1 juli 2024 mogen ook andersgekwalficeerde beroepskrachten worden ingezet binnen de formatie om bij te dragen aan de ontwikkeling van kinderen. Dit betekent dat bijvoorbeeld professionele musici, sporters en andere experts met een specifiek talent of expertise aan de slag kunnen in kinderopvang.

Verrijking van het bso-programma

De inzet van deze andersgekwalficeerde beroepskrachten biedt volop kansen om het programma van de buitenschoolse opvang te verrijken. Kinderen kunnen zo in aanraking komen met nieuwe activiteiten en vaardigheden, wat hun ontwikkeling ten goede komt. Denk bijvoorbeeld aan:

- Muzikale workshops onder leiding van een professionele muzikant
- Sportclinics gegeven door een ervaren atleet
- Creatieve sessies met een getalenteerde kunstenaar

### **Voorwaarden voor de inzet van de andersgekwalficeerden**

- De andersgekwalficeerden mogen voor de speciale activiteiten formatief ingezet worden.



- Zij vallen wel binnen de '50%-regeling'. Bovendien geldt: binnen het maximum van 50% beroepskrachten-in-opleiding mag maximaal 33 procent bestaan uit stagiairs en/of andersgekwalficeerden.
- Er moet altijd een gekwalificeerde beroepskracht aanwezig zijn in het kindercentrum of op de locatie ter ondersteuning van de andersgekwalficeerde beroepskracht.
- Zij moeten een diploma hebben waaruit blijkt dat zij de betreffende activiteit kunnen aanbieden.
- Zij moeten vooraf een pedagogische module gevolgd hebben (zie hieronder).

Let op: Kinderopvang werkt! beoordeelt de diploma's van andersgekwalficeerden niet, dat doet de werkgever zelf.

### **Pedagogische module verplicht**

Om de kwaliteit van de opvang te waarborgen, moeten andersgekwalficeerde beroepskrachten een pedagogische module voltooien voordat ze aan de slag mogen in de bso. Deze module zorgt ervoor dat ze over de juiste pedagogische vaardigheden beschikken. Het ministerie van SZW verwijst voor de uitwerking van deze pedagogische module naar de Cao Kinderopvang



### **13. Slotwoord**

In dit pedagogisch beleidsplan is getracht een goede indruk te geven van het pedagogische beleid met betrekking tot de kinderopvang en buitenschoolse opvang die Kinderopvang & BSO Kwebbel biedt.

Naast dit plan zijn er op iedere locatie ook nog werkplannen opgesteld. Deze kunt u terugvinden op onze website.

Als er nog vragen of onduidelijkheden zijn na het lezen van dit beleidsstuk kunt u met ons kantoor: telefoon 0591-561999

We hopen samen met u en uw kind(eren) een fijne tijd te hebben bij Kinderopvang & BSO Kwebbel.