



KWEBBEL
KINDEROPVANG & BSO

Pedagogisch beleidsplan Peutergroep Kinderopvang Kwebbel & BSO

Emmen, maart 2017

Peuterwerk
Ganzenveld 85
7827 SE Emmen
Telefoon: (0591) 633915
Website: www.kinderopvangkwebbel.nl
E-mail: administratie@kinderopvangkwebbel.nl



Inhoudsopgave pedagogisch beleidsplan.

	Pagina
Voorwoord	3
1 Visie van Peuterwerk/Kwebbel	4
1.1 Doelen Kwebbel	5
1.2 Subdoelen	
2. Plaatsing	8
2.1 Eerste inleidende gesprek	8
2.2 Intake	8
2.3 Wennen	8
2.4 Mondelinge overdracht	8
2.5 Brengen en halen	8
2.6 Uitstapjes	8
2.7 Kinderen met een fysieke of verstandelijke beperking	9
3. Ouders	10
3.1 Warme overdracht	10
3.2 Observaties	10
3.3 Oudercommissie	10
3.4 Volgen	10
3.5 Basisprincipes	11
3.6 VVE aanbod	11
3.7 VVE en de wet OKE	12
4. Dagritme	13
4.1 Dagindeling	13
4.2 Buiten spelen	13
4.3 Volwassenen in de groep	13
4.4 Vrijwilligster	13
4.5 Stagiaire	14
4.6 Vieringen	14
5. Verzorging kinderen	
5.1 Eten en drinken	14
5.2 Zindelijkheid	14
5.3 Zelfstandigheidsbevordering	14
5.4 Belonen en berisping	14
5.5 Veiligheid	15
5.6 Hygiëne	15
5.7 Ziekte	15
5.8 Zetpil / paracetamol	16
5.9 Noodgevallen	16
6. Meldcode huiselijk geweld en kindermishandeling	17
6.1 Vierogenprincipe	18
6.2 Zorgdiagram bij signaleren ontwikkelingsprobleem kind	19
6.3 Doelen voor het jaar 2017	20

Voorwoord

Voor u ligt het Pedagogische beleidsplan van de peutergroep van Kinderopvang Kwebbel & BSO.

Wanneer u voor Kwebbel kiest, nemen wij uw kind graag op in onze groep. Dit gebeurt in een ongedwongen liefdevolle en huiselijke sfeer, zodat uw kind weldoordacht de kans krijgt te ervaren, te experimenteren en te ontdekken. Allemaal aspecten waardoor kinderen zelfvertrouwen ontwikkelen.

Dit beleidsplan is tot stand gekomen in samenwerking met onze leidsters, de oudercommissie, leidinggevenden en de directie. Het doel van dit plan is het ontwikkelen, verantwoorden en bewaken en zo nodig aanscherpen en bijstellen van de pedagogische kwaliteit binnen onze organisatie. Ook zijn we in overleg met basisschool de Lisdodde over de huisvesting in 2017 en de doorgaande lijn.

Dit beleidsplan is afgeleid van het Algemene pedagogische beleidsplan van kinderopvang Kwebbel & BSO.

Het pedagogisch beleidsplan is bedoeld voor ouders en/of verzorgers van de kinderen en voor de medewerkers van Kinderopvang Kwebbel & BSO. Dit pedagogisch beleidsplan is de basis van ons werken en zal in de loop der tijd en door veranderende inzichten worden aangevuld en/of bijgesteld worden.

Wij hopen dat u en uw kinderen een fijne tijd hebben bij Kwebbel.

Team Kinderopvang & BSO Kwebbel



1. Onze visie

Visie op kinderen

Het kind als individu zien en respect hebben voor kinderen staat centraal. Er heerst een pedagogisch klimaat waar ruimte voor groepsopvoeding is maar ook voor individuele ontplooiing. Buiten de dagelijkse verzorging stimuleert de omgeving kinderen om zich zowel lichamelijk, sociaal-emotioneel, creatief, taalvaardig en verstandelijk te ontwikkelen, op een spelende manier. Ook biedt het een klimaat waar kinderen bewust worden van maatschappelijk gangbare normen en waarden.

De meerwaarde komt voort uit het samen zijn met anderen, het leren van en met elkaar. Hierdoor kunnen kinderen hun kwaliteiten, in samenspel met andere kinderen én door hun relatie met de groepsleiding leren herkennen, ontwikkelen en bevestigen. Wij hechten daarom veel waarde aan de interacties tussen de groepsleiding en de kinderen. Een andere, zeer belangrijke functie is het vroegtijdig onderkennen van signalen die ofwel mogelijk kunnen wijzen op een afwijkende ontwikkeling van het kind, ofwel kenmerkend zijn voor problemen in de thuissituatie.



1.1 Opvoedingsdoelen van Kwebbel

Het opvoedingsdoel is: de kern tot bloei laten komen.

Wat in potentie aanwezig is in het kind, wordt door ons gestimuleerd. Zo kan een kind "kind" zijn en verder groeien tot wie hij werkelijk is. Om dit te bereiken, kijken en luisteren wij goed naar kinderen.

Onze visie is dat wij aansluiten bij het kind en zijn mogelijkheden.

De ouders dragen de zorg (voor) en opvoeding van hun kind(eren) tijdelijk aan ons over.

Daarom hebben de kinderen bij Kinderopvang Kwebbel & BSO te maken met professionals: de pedagogisch medewerkers. Zij zijn zich bewust van hun (grote) verantwoordelijkheid en nemen deze taak met veel plezier, positieve energie en deskundigheid op zich.

Het pedagogisch werkplan is gebaseerd op de vier pedagogische basisdoelen die in de Wet Kinderopvang zijn omschreven .

Deze doelen zijn gericht op het geven aan kinderen van:

- een gevoel van emotionele veiligheid;
- gelegenheid tot het ontwikkelen van persoonlijke competentie;
- gelegenheid tot het ontwikkelen van sociale competentie;
- de kans om zich waarden en normen, de 'cultuur' van een samenleving, eigen te maken.

1.2 Subdoelstellingen:

Wij willen kinderen:

1. Begeleiden in een klimaat van (emotionele) veiligheid;
2. Helpen zichzelf te leren kennen, zelfstandig te worden en een positief zelfbeeld te hebben (persoonlijke competentie);
3. Ruimte bieden om sociale ervaringen op te doen, waardoor sociale vaardigheden verworven worden (sociale competentie);
4. Normen en waarden bijbrengen.

Ad 1. Wij willen kinderen begeleiden in een klimaat van (emotionele) veiligheid.

De basis van het handelen van de groepsleiding is het bieden van een gevoel van veiligheid aan het kind. Hierbij is een vertrouwensrelatie met de pedagogisch medewerker onmisbaar. Vaste rituelen, ritme en regels zorgen ervoor dat kinderen zich zeker voelen. Vanuit een veilige basis durven én kunnen zij de wereld gaan ontdekken. Persoonlijk contact met de pedagogisch medewerker, een vertrouwde omgeving en de aanwezigheid van bekende groepsgeenootjes dragen bij tot het verkrijgen van een veilig gevoel. Kinderen zullen vanuit een veilige gevoel op allerlei ontwikkelingsgebieden zich meer ontwikkelen en de omgeving gaan ontdekken.

Jongens en meisjes krijgen dezelfde kansen om hun mogelijkheden en interesses te onderzoeken en verder te verkennen, zonder enige belemmering vanuit stereotype denken.

Ad 2. Wij willen kinderen helpen zichzelf te leren kennen, zelfstandig te worden en een positief zelfbeeld te hebben (persoonlijke competentie).

Elk kind is uniek en waardevol. Wij accepteren kinderen zoals ze zijn en wij hebben vertrouwen in het vermogen van kinderen. Kinderen hebben vanaf de geboorte een innerlijke motivatie om te leren lopen, praten en contact te maken met anderen. Kinderen leren binnen het eigen vermogen, tempo en op een geheel eigen wijze. Het eigen en unieke ontwikkelingstempo van het kind is voor ons maatgevend in de begeleiding van de kinderen. Kinderen worden in hun ontwikkeling gestimuleerd, zoals de lichamelijke ontwikkeling (bijv.



leren kleuren), de verstandelijke ontwikkeling (bijv. leren praten) en emotionele ontwikkeling (bijv. leren opkomen voor je zelf).

- Creativiteit en drama geven kinderen de mogelijkheid zichzelf te uiten en te experimenteren met gevoelens. In het kinderdagverblijf zijn creatieve activiteiten belangrijk. Wij maken op eenvoudige wijze gebruik van drama (we zijn nu allemaal muisjes en we hebben...) . Drama zit in het spel dat kinderen zelf spelen (winkeltje, vader en moedertje, ridderspel etc.) continu verweven.
Door het bieden van een gevarieerd aanbod aan activiteiten, gebruik makend van allerlei verschillende materialen, leveren we een bijdrage aan de ontwikkeling van kinderen.
Kinderen worden gestimuleerd om iets "nieuws" te leren om zo meerdere, verschillende ervaringen op te doen. Op de groep is een breed aanbod van speel materiaal om de fijne én de grove motoriek goed te kunnen ontwikkelen. Tevens is er voor ieder wel iets dat aanspreekt en is er voldoende uitdaging.
Te noemen: knutselactiviteiten, muziek maken, spelletjes, bevorderen van fantasiespel.
- Ook de taalontwikkeling wordt op veel manieren, spelenderwijs bevorderd; bijvoorbeeld tijdens een spelletje, het zingen, de gesprekjes aan tafel, het lezen van een boekje of natuurlijk tijdens het voorlezen.
Voor de taalontwikkeling maken wij gebruik van de methode `Uk en Puk`. In deze methode komen de verschillende aspecten voor de taalontwikkeling aanbod, er wordt ook aandacht besteed aan rekenvaardigheden en sociale aspecten.

Ad 3. Wij willen kinderen ruimte bieden om sociale ervaringen op te doen, waardoor sociale vaardigheden verworven worden (sociale competentie).

Elk kind krijgt individuele zorg en aandacht. Ook de groep heeft een belangrijke functie, want kinderen maken deel uit van de samenleving. Wij zien de peutergroep als een samenleving in het klein waar kinderen kunnen oefenen. Dit gaat letterlijk en figuurlijk met vallen en opstaan. Wij stellen kinderen in de gelegenheid om vanuit de peutergroep de wereld om hen heen te ontdekken. Kinderen leren van én door elkaar, voor nu én later. Het kennismaken met andere volwassenen en kinderen, het respecteren van anderen en het opkomen voor eigen belang zijn belangrijke toegevoegde waarden van het samenzijn in een groep. In de groep worden deze vaardigheden gestimuleerd door bijvoorbeeld het elkaar helpen, speelgoed samen op te ruimen en het vieren van feestelijke gebeurtenissen.

- Door het samenzijn in de groep leren kinderen samen spelen en rekening te houden met elkaar. In een groep leren de kinderen veel van elkaar, ze imiteren, corrigeren, dagen uit, hebben zorg voor elkaar, delen samen plezierige momenten, vinden vriendjes. In groepsverband doe je veel samen waardoor het makkelijker is je over iets heen te zetten. Ook leren we kinderen na een ruzie op een positieve manier opnieuw het contact voort te zetten.

Ad 4. Wij willen kinderen normen en waarden bij brengen.

Wij vinden normen en waarden van groot belang. Het eigen maken van normen en waarden maakt onderdeel uit van de morele ontwikkeling. Binnen en (buiten) de groep doen zich situaties voor waar van op dit gebied veel leermomenten zijn (bijv. pijn en verdrietige situaties, ruzie of een maatschappelijke gebeurtenis). Door de reacties van groepsleiding op dit soort situaties ervaart een kind wat wel en niet goed is. Het eigen gedrag van groepsleiding heeft hierbij dus een belangrijke voorbeeldfunctie.
Wij keuren agressief gedrag (zowel verbaal als non-verbaal) af voor kinderen, maar ook voor alle volwassenen waar het kind mee te maken krijgt (groepsleiding en ouders).



Om kinderen goed te leren omgaan met hun gevoelens is het belangrijk dat de groepsleiding de gevoelens van de kinderen respecteert, ze onderkent en weet te verwoorden. Elk kind heeft recht op zijn eigen boosheid, verdriet, angsten, genot en plezier. Door deze gevoelens voor de kinderen te verwoorden leert een kind zijn gevoelens herkennen en voelt het zich gezien. Dit vergroot zijn gevoel van eigenwaarde. We leren de kinderen emoties uiten; aan verdriet wordt ruimte gegeven. Het leren omgaan met emoties kan immers juist ontspannend en verlichtend werken. Daar waar een kind zich verliest in een bepaald gevoel zullen we het kind helpen en ondersteunen om de situatie beter te kunnen hanteren

Vanuit onze organisatie dragen we bewust uit:

- Waardering voor het leven; ons streven is om de kinderen al vroeg respect voor de natuur en voor alles wat leeft bij te brengen.
- Ieders individuele vrijheid en integriteit respecteren/bewaken;
- Gelijkwaardigheid tussen mensen; we hechten er belang aan om kinderen te leren dat mensen verschillend zijn, maar dat ze zeker gelijkwaardig zijn. Naast de verschillen in cultuur zijn er meerdere verschillen te benoemen: verschil in achtergrond, in ontwikkeling en in temperament. Ook zal de thuissituatie niet altijd overeenkomen met het opvoedingsklimaat bij Kwebbel. We staan op een positieve manier stil bij al die mogelijke verschillen.
- Respectvol omgaan met elkaar; zowel met volwassenen als met kinderen. Volwassenen hebben hierin een voorbeeldfunctie. In principe zal de groepsleiding gewenst, respectvol, gedrag proberen te bevorderen. Het uiten van verbaal of fysiek geweld vinden wij onacceptabel. Als een kind ongewenst gedrag vertoont, corrigeren we het gedrag, maar maken we tevens duidelijk dat we niet het kind, maar slechts het gedrag onacceptabel vinden.
- Gelijke kansen voor jongens en meisjes.

Wij vinden spelend leren van essentieel belang bij de ontwikkeling van het jonge kind.



2. Plaatsing

2.1 Eerste inleidende gesprek.

Er vindt een eerste gesprek plaats met ouders die belangstelling hebben. Tijdens dit eerste gesprek wordt er uitleg gegeven over de dagelijkse gang van zaken, regels, beleid en financiële zaken. Ouders krijgen een folder mee. Als ouders besluiten opvang af te nemen bij Kinderopvang Kwebbel & BSO wordt er een intake gepland en krijgen ze een informatie pakket mee.

2.2 Intake

Na een inleidend gesprek en rondleiding door een van de medewerksters van de peutergroep (of directe vervanger daarvan) of een leidinggevende, vindt er voor de startdatum een intakegesprek plaats met de nieuwe ouders. Dit gesprek wordt gevoerd door de medewerkster van de groep waarin het kind opgevangen gaat worden. Tijdens dit gesprek wordt er uitleg gegeven over de dagelijkse gang van zaken. De ouders vullen een gegevensformulier in, waarin o.a. adresgegevens en bijzonderheden van het kind worden genoteerd. Dit formulier komt in een map op de groep waar het kind wordt opgevangen, zodat het voor de pedagogisch medewerker altijd bij de hand is.

2.3 Wennen

In overleg met de pedagogisch medewerker wordt vanaf de plaatsingsdatum een wendag afgesproken.

Pedagogisch medewerkers bieden tijdens de wendag vertrouwen en ondersteuning aan het kind, zodat het zich veilig en vertrouwd gaat voelen in de groep.

Uit ervaring weten we dat het voor ouders ook wennen is om het kind op een kinderdagverblijf achter te laten. Ouders kunnen elk gewenst moment telefonisch contact onderhouden met de pedagogisch medewerker om te vragen hoe het met het kind gaat.

2.4 Mondelinge overdracht

Iedere ochtend als een kind gebracht wordt, vindt er een mondelinge overdracht plaats. Ouders vertellen bijzonderheden van thuis (goed geslapen, slecht geslapen, feest gehad). Als het kind wordt opgehaald is er ook een mondelinge overdracht. Bijzonderheden van de dag worden verteld. Als er meer tijd nodig is voor een gesprek, dan kan er apart een afspraak worden gemaakt. Zowel de ouders als de pedagogisch medewerker kunnen hierom vragen.

2.5 Brengen en halen

Om 8:30 uur komen de eerste peuters binnen. Er is dan ruimte voor vrij spelen. U mag als ouder/verzorger nog even blijven om een puzzeltje met uw kind te leggen, een auto te kleien of te zien hoe uw kind u allang weer uit het oog verloren heeft omdat hij/zij zijn maatjes/ haar beste vriendinnetje alweer heeft gevonden. Uiterlijk 08:45 uur worden ouders verzocht om de ruimte te verlaten, zodat de pedagogisch medewerkers met hun programma kunnen starten.

2.6 Uitstapjes

Wanneer kinderen de locatie moeten verlaten, gebeurt dat altijd onder toezicht van de pedagogisch medewerker en/of vrijwilligster.

Af en toe worden er uitstapjes gemaakt naar b.v. de bibliotheek. Deze uitstapjes worden van tevoren gemeld bij de ouders. Zij tekenen een formulier voor akkoord.



2.7 Kinderen met een fysieke of verstandelijke beperking

Ook voor een kind met een beperking kan het belangrijk zijn om een peutergroep te bezoeken. Vooraf vindt een overleg plaats met ouders en/of hulpverleners waarbij gekeken wordt wat de mogelijkheden zijn. Het al dan niet plaatsen van het kind hangt af van de aard van de handicap. Het belang van de anderen kinderen in de groep mag niet geschaad worden.

Bij plaatsing bij Peuterwerk kunnen kinderen met een beperking spelen in een kindvriendelijke omgeving onder deskundige begeleiding. Kwebbel besteedt veel aandacht aan een goede zorg voor deze kinderen.

Kwebbel:

- gaat uit van gewone normale spelactiviteiten maar doen aanpassingen daar waar het nodig is
- lokt uit tot spel en laten de kinderen positieve ervaringen opdoen
- houden rekening met de extra inspanningen voor het kind
- biedt de kinderen vaste dagindeling en herhaling van spelactiviteiten. Dit geeft kinderen een veilig gevoel
- hecht veel waarde aan een goed contact met de ouders en hulpverleners
- biedt veel speelmogelijkheden, maar aangepast speelgoed is niet aanwezig. Mocht dit wel nodig zijn, kan het altijd in overleg meegenomen worden.



3. Ouders

We bouwen graag een vertrouwensband op tussen u als ouders en de pedagogisch medewerkers om een compleet beeld van een kind te krijgen zodat we in kunnen spelen op de behoeften van uw peuter.

Hierdoor hechten we veel waarde aan informatie-uitwisseling.

Deze uitwisseling vindt plaats door middel van:

- informatieboekjes voor de ouders bij inschrijving
- kennismakingsbezoekje in de groep op afspraak bij de desbetreffende pedagogisch medewerker
- voor de eerste wendag een gesprek met de ouders over de peuter en de dagelijkse gang van zaken op de peutergroep
- gesprekjes bij brengen en halen
- activiteiten rondom de feestdagen
- kijkuurtjes/ koffie ochtenden
- individuele 10 minutengesprekken (indien noodzakelijk of gewenst)
- ouderavonden
- eindgesprek naar aanleiding van overdrachtsformulier t.b.v. overgang naar de basisschool.

3.1 Warme overdracht

Wij streven naar een intensieve samenwerking met de scholen. Ongeveer 4 x per jaar vindt er overdracht plaats tussen Kinderopvang Kwebbel & BSO en de basisscholen. Met toestemming van de ouders wordt dan het eindgesprekformulier besproken en belangrijke dingen omtrent het kind besproken met de desbetreffende leerkracht.

3.2 Observaties

De peuters worden gevolgd in hun ontwikkeling. Dat begint met een eerste contact met de ouders bij aanmelding totdat de peuter, kleuter wordt en een start maakt op de basisschool. Als het een pedagogisch medewerker opvalt dat een kind zich niet of onvoldoende ontwikkelt, wordt er in overleg met ouders besloten actie te ondernemen. Kwebbel onderhoudt contacten met het consultatiebureau en de wijkverpleegkundige. Zo nodig raadplegen ze andere externe instanties als: logopedie, huisarts, VTO-Team, JGZ.

Indien nodig zal er contact gezocht worden met andere externe instanties. We hebben een samenwerking met "Vroeg erbij" en de IB-er van obs de Lisdodde.

Kinderen worden geobserveerd aan de hand van de observaties methodes die passen bij de methode Uk & Puk zodat evt. bijzonderheden/achterstanden vroegtijdig gesignaleerd worden en besproken kunnen worden met ouders.

3.3 Oudercommissie

De belangen van de ouders worden behartigd door de oudercommissie. De oudercommissie kan Peuterwerk gevraagd en ongevraagd adviseren. De notulen van de OC kunt u opvragen bij onze administratie. Verder worden ouders via de nieuwsbrief, social media en de website op de hoogte gehouden over actuele onderwerpen.

Op dit moment is er één oudercommissie samengesteld uit ouders van KDV, BSO en peutergroep locatie Zwanenveld. Het doel is om de OC's te splitsen per locatie.

3.4 Volgen

Om de ontwikkeling van de peuters zo optimaal mogelijk te stimuleren is het belangrijk om goed te kijken en luisteren naar de peuters. Op dit moment hanteren we de observatie methodes van Uk & Puk. Op die manier kan Kinderopvang Kwebbel & BSO de kinderen op een systematische manier volgen in hun ontwikkeling.

Wij werken samen met obs de Lisdodde toe naar een doorgaand leerlingvolgsysteem. Vanuit



de gemeente Emmen wordt gezocht naar een volwaardig systeem. Bij het signaleren van een probleem hanteren we de 'zorgdiagram'. (bijlage 1)

3.5 Basisprincipes.

Peuterwerk van Kinderopvang & BSO Kwebbel werkt vanuit de volgende basisprincipes.

Spelen

Kinderen horen te spelen. Spelen is leuk, plezierig, leerzaam, grensverleggend, ontspannend, vrijblijvend. Het spelen heeft bij het jonge kind een grote rol in het stimuleren van de intelligenties. Wij zorgen dat alle kinderen in de gelegenheid worden gesteld te spelen. Wij hebben verschillend spelmateriaal om de ontwikkeling te stimuleren.

Al het spelmateriaal heeft een vaste plek en is zodanig opgesteld dat het overzichtelijk en binnen bereik van de kinderen is.

Wij begeleiden de kinderen van het 'naast elkaar' spelen naar steeds meer 'samen spelen'.

Stimuleren

Wij sluiten aan bij het ontwikkelingsniveau van het individuele kind. Door de verschillende materialen en mogelijkheden worden de kinderen door deskundige pedagogische medewerkers optimaal ondersteund en gestimuleerd bij hun ontwikkeling.

Socialiseren

Het ontmoeten van andere kinderen en het samen spelen in een groep is essentieel voor de sociaal-emotionele ontwikkeling van het kind. De vaste groepsactiviteiten geven houvast en steunen het kind bij het krijgen van een plaats in de groep, het leggen van contacten met andere kinderen en het samen leren spelen.

Signaleren

Wij vinden het belangrijk dat geen enkel kind belemmering ondervindt in zijn/haar ontwikkelingsproces.

De pedagogisch medewerker let op de totale ontwikkeling van het kind in de groep.

Als blijkt dat de spontane ontwikkeling geremd wordt, door welke oorzaak dan ook, zal er overleg plaats vinden met ouders en een goede oplossing gezocht worden om het kind te ondersteunen in zijn/haar ontwikkeling.

Gesprekken met ouders kunnen aanleiding zijn tot gericht observeren. Kwebbel onderhoudt contacten met het consultatiebureau en de wijkverpleegkundige. Zo nodig raadplegen ze andere externe instanties als: logopedie, huisarts, VTO-Team, JGZ, Vroeg Erbij of de IB-er van obs de Lisdodde.

Indien nodig zal er contact gezocht worden met andere externe instanties.

Kinderen worden geobserveerd aan de hand van de observaties methodes die passen bij de methode Uk & Puk zodat evt. bijzonderheden/achterstanden vroegtijdig gesignaleerd worden en besproken kunnen worden met ouders.

Dit kan ook leiden tot extra ondersteuning door bv een externe begeleider. Bijv. de IB-er van het basisonderwijs.

Gerichte observatie gebeurt alleen in overleg en met toestemming van de ouders. (voor de te volgen stappen: zie bijlage 1: 'zorgdiagram'.)

Handelen

Mocht blijken dat er sprake is van een ontwikkelingsachterstand dan wordt er een actieplan opgesteld, uitgevoerd, geëvalueerd en gedocumenteerd.

3.6 VVE aanbod.

Peuterwerk van Kinderopvang & BSO Kwebbel werkt met de methode Uk & Puk. De Lisdodde werkt in de kleutergroepen met Schatkist. Dit is een goede opvolger van Uk & Puk. De peutergroep werkt bijna altijd aan dezelfde thema's als de kleutergroepen. De pedagogisch medewerkers overleggen regelmatig met de onderbouw leerkrachten. Tijdens het overleg staan o.a. de volgende punten op de agenda:

- Warme overdracht van (zorg) peuters.
- Inhoudelijke afstemming; werkwijze
- Afstemming thema's
- Ouderbeleid
- Doorgaande ontwikkelingslijn
- Huisvesting



3.7 VVE en de wet OKE

Voor- en Vroegschoolse Educatie (VVE) beschreven in de wet Ontwikkelingskansen door Kwaliteit en Educatie (wet OKE) is één van de speerpunten van de huidige regering, waarbij de nadruk ligt op de taalachterstand bij het jonge kind. In het VVE-traject wordt samengewerkt met leerkrachten van groep 1 en 2 van de basisscholen in de betreffende wijk.

Daarnaast is in de wet OKE beschreven dat een VVE-gecertificeerde voorschoolse voorziening kinderen met een indicatie op het gebied van taal (de zogenaamde “doelgroepkinderen”) gelegenheid moeten bieden om minimaal 10 uur per week het VVE-programma te volgen. Deze doelgroepkinderen krijgen door het methodisch en gestructureerd werken binnen de groep een extra impuls qua taal en daarbij qua algehele ontwikkeling. Door de samenwerking met de leerkrachten van groep 1 en 2 van de basisschool is ook de doorgaande lijn van peuterspeelzaal naar basisschool gewaarborgd. De start op de basisschool is voor het kind, door een gestructureerde overdracht, gemakkelijker.

Kinderopvang & BSO Kwebbel werkt met het VVE programma Uk & Puk, de doorgaande lijn zal gewaarborgd worden omdat de kleutergroepen werken met de methode Schatkist, deze sluit uitstekend aan op Uk & Puk.

De kracht van de verschillende VVE-programma's is de samenwerking met de leerkrachten van groep 1 en 2. De doorgaande lijn peutergroep naar basisschool wordt zo gewaarborgd. De pedagogisch medewerkster zijn geschoold in VVE en deze deskundigheid wordt door bij- en nascholing op peil gehouden. Kinderopvang Kwebbel onderhoudt ook contact met de Brede School in de Rietlanden. De Brede School is een samenwerkingsverband tussen verschillende sectoren die samen werken aan een brede leer- en leefomgeving in de vrije tijd én op school, met als doel maximale ontwikkelingskansen voor alle kinderen en jongeren.

Belangrijk onderdeel van de VVE programma's is het ouderbeleid. Aan ouders wordt van tevoren bekend gemaakt welk thema aan de orde komt, welke boekjes daarbij gelezen kunnen worden en welke liedjes erbij horen. Van ouders wordt dan ook een actieve rol in de thuissituatie verwacht.



4. Dagritme

4.1 Dagindeling

08:30 – 08:45 welkom / inloop.

De peuters komen binnen en kunnen kiezen wat ze willen gaan doen. De ouder helpt de peuter om te starten, door samen te spelen. Vervolgens verlaat de ouder de peutergroep.

08:45 – 09:00 Kring

We zingen samen goedemorgen en lezen namen. De hulpjes van de dag worden gekozen. De dagindeling wordt besproken met de peuters.

09:00 – 10:00 Spelen / werken of naar buiten

Afhankelijk van het weer gaan de peuters naar buiten of werken aan een activiteit, spelen in hoeken.

10:00 – 10:30 fruit eten

10:30 – 11:15 Spelen / werken of naar buiten

Afhankelijk van het weer gaan de peuters naar buiten of werken aan een activiteit, spelen in hoeken.

11.15 – 11:20 Kring Muzikale vorming/Kunstzinnige oriëntatie

11:20 – 11:30/12:00 Kring We bespreken wat we vandaag geleerd hebben of luisteren naar een verhaaltje

deze tijden zijn een richtlijn

4.2 Buiten spelen

Wij vinden het belangrijk dat de peuters buiten spelen zodat de kinderen zich vrij kunnen bewegen en hun motorische ontwikkeling gestimuleerd wordt. Peuterwerk van Kinderopvang & BSO Kwebbel beschikt over een eigen omheinde buitenspeelplaats.

4.3 Volwassenen in de groep

Elke peutergroep wordt geleid door minimaal 1 pedagogisch medewerker op 8 kinderen en maximaal 2 pedagogische medewerkers; groep vanaf 8 kinderen tot maximaal 15 kinderen. Elke groep heeft minimaal 1 vaste pedagogisch medewerker, deze is voldoende geschoold. Bij ziekte etc. werken wij met vaste invallers. Alle pedagogisch medewerkers hebben een opleiding tot peuterleidster, SPW 3 of 4, Pabo of een vergelijkbare opleiding gevolgd. Alle pedagogisch medewerkers zijn Uk & Puk geschoold. Een reguliere groep telt maximaal 15 kinderen per groep. De pedagogisch medewerkers worden regelmatig bijgeschoold door deel te nemen aan cursussen die worden georganiseerd door verschillende onderwijsinstellingen.

4.4 Vrijwillig(st)er:

De pedagogisch medewerkers kunnen in de horizontale groepen geassisteerd worden door een vrijwillig(st)er.

Deze ondersteunt de pedagogisch medewerker bij het uitvoeren van de werkzaamheden in de peutergroep. Hij of zij werkt onder verantwoordelijkheid van de pedagogisch medewerker en werkt als derde volwassene op de groep. Er wordt naar gestreefd om zoveel mogelijk met vaste vrijwilligsters te werken, om de continuïteit van de groep zoveel mogelijk te waarborgen. De vrijwilligster is verplicht om een "verklaring omtrent gedrag" aan de organisatie te overhandigen. Op dit moment zijn er nog geen vrijwilligers.



4.5 Stagiaire

Op de groepen worden de pedagogisch medewerkers ondersteund door stagiaires vanuit de MBO opleidingen SAW 3 en SAW 4. Wij bieden stagiaires de mogelijkheden om zich te kunnen ontwikkelen tot een volwaardig collega. Doormiddel van een logboek en aftekenlijst krijgt een stagiaire gedurende de stage steeds meer verantwoordelijkheden. Alle stagiaires zijn verplicht een "verklaring omtrent gedrag" aan de organisatie te overhandigen.

4.6 Vieringen.

Wij vinden het belangrijk om aandacht te geven aan bijzondere gebeurtenissen, omdat het een positief effect geeft op het groepsgebeuren. We vieren de verjaardag van het kind, Sinterklaas, Kerst, Pasen en eventueel plaatselijke festiviteiten.

5. Verzorging kinderen:

5.1 Eten en drinken

Bij de peutergroep wordt er met elkaar als groep gegeten en gedronken. Gezamenlijk eten heeft meerdere functies. Behalve dat eten en drinken goed voor de ontwikkeling van het kind is, heeft het ook een sociale functie, een sfeerfunctie en een moment van rust. Wij vinden gezonde voeding belangrijk en geven bij het vieren van een verjaardag dan ook de voorkeur aan een eenvoudige en gezonde traktatie die in een peuterhandje past.

5.2 Zindelijkheid

Ouders kunnen aangeven wanneer ze met hun peuter bezig zijn met de zindelijkheidstraining. De pedagogisch medewerkers gaan dan een keer extra met de peuter naar de wc en begeleiden het proces van zindelijk worden op de peutergroep. We beschikken over een verschoningsruimte.

5.3 Zelfstandigheidsbevordering

Kleine kinderen willen vaak alles zelf doen. Aan de ene kant hebben ze behoefte aan zorg en aan de andere kant is er de drang naar zelf doen. Op de peutergroep besteden we aandacht aan zelfstandigheidsbevordering, zoals zelf je handen wassen, zelfstandig naar de wc gaan, je jas aantrekken, je beker goed vasthouden maar ook door zelfstandig iets te bouwen, te knutselen en op te ruimen. Het vergroten van de zelfstandigheid proberen we ook te bereiken door de kinderen te stimuleren hun eigen 'probleempjes' op te lossen. Ze leren voor zichzelf opkomen. De pedagogisch medewerker zal een oplettende en afwachtende houding hebben en pas ingrijpen, wanneer het kind het zelf niet redt of de situatie uit de hand dreigt te lopen.

5.4 Belonen en berisping

Belangrijk is om positief gedrag van een kind te stimuleren door het te belonen. Het geeft een kind het gevoel dat het er mag zijn en dat het gezien wordt. Door een kind te belonen krijgt het kind een positief zelfbeeld, vertrouwen en het leert omgaan met complimenten krijgen en geven.

Kinderen hebben recht op duidelijke grenzen en regels. Deze grenzen en regels worden met de kinderen besproken. Aan deze regels moeten kinderen en volwassenen zich houden. Door vast te houden aan deze regels krijgen kinderen een gevoel van veiligheid en zullen ze dan ook veilig hun grenzen verkennen.

Wetend dat alle kinderen hun grenzen opzoeken en onderzoeken in wat wel en niet mag, zijn



we terughoudend met straffen. Wij zijn van mening dat wanneer we kinderen op een rustige manier confronteren met het ongewenste gedrag en de gevolgen hiervan, kinderen beseffen dat hun gedrag niet acceptabel is. We zullen de ouders altijd informeren over wat er bij Kinderopvang Kwebbel & BSO gebeurd is.

5.5 Veiligheid

Het begrip veiligheid willen wij uitdrukken in enerzijds emotionele veiligheid en anderzijds fysieke veiligheid. De emotionele fysieke veiligheid.

De emotionele veiligheid willen we waarborgen door met de peuters te werken met een vaste pedagogisch medewerker en een vast ritme en duidelijkheid.

De vertrouwde gezichten van de pedagogisch medewerkers geven het vertrouwen en de basis van waaruit de peuter spelenderwijs de wereld ontdekt.

De fysieke veiligheid uit zich op meerder terreinen. Jaarlijks worden de lokalen in opdracht van de gemeente gecontroleerd door de GGD en zo nodig worden aanpassingen uitgevoerd. Ook word er een risico inventarisatie gedaan, deze wordt jaarlijks herhaald en aangepast waar nodig.

Alle pedagogisch medewerkers van de peutergroep zijn het bezit van een geldig diploma Bedrijfs Hulp Verlening (BHV). Op de groepen is een EHBO doos aanwezig, deze wordt jaarlijks gecontroleerd.

5.6 Hygiëne

De speelomgeving wordt zowel dagelijks (aanrecht, tafels, toiletten) als wekelijks schoongemaakt. Speelgoed dat kinderen in hun mond kunnen doen wordt dagelijks gereinigd, het spelmateriaal wordt regelmatig schoongemaakt en eenmaal per jaar wordt al het spelmateriaal grondig onder handen genomen.

De pedagogisch medewerker zorgt voor het opruimen en schoonhouden van het speelgoed, het meubilair en de toiletten.

5.7 Ziekte

Bij Kinderopvang & BSO Kwebbel staat het kind centraal. Als een kind zich niet lekker voelt heeft het extra verzorging en aandacht nodig die we bij Kinderopvang Kwebbel & BSO niet kunnen bieden. We vinden het belangrijk dat de verantwoordelijkheid van een ziek kind bij de ouders ligt.

Om te beoordelen of uw kind wel of niet naar Peuterwerk kan komen blijven wij kijken naar de gezondheid en het welbevinden van het kind en naar de gezondheid van andere kinderen.

Als een kind zich niet lekker voelt neemt de pedagogisch medewerker altijd contact op met de ouders om te overleggen. Een ouder moet dan ook altijd bereikbaar zijn als het kind bij Kwebbel is. Als de pedagogisch medewerker van mening is dat het kind opgehaald moet worden, bespreekt ze dit met de ouder(s) en worden afspraken gemaakt over het tijdstip waarop het kind gehaald wordt en wat er tot die tijd gedaan wordt. De regel is wel dat het zieke kind uiterlijk binnen twee uur, na het telefonische contact, opgehaald dient te worden. Wij hanteren de richtlijnen die gesteld zijn door GGD.

Een kind dient altijd thuis te blijven, wanneer de volgende situaties zich voordoen:

- Koorts, 38,5 graden of hoger; een kind dat 's ochtends thuis reeds 38,5 verhoging heeft mag niet naar de peutergroep worden gebracht
- bij diarree/waterige ontlasting, indien er meerdere luiers na elkaar verschoond moeten worden
- als het kind tijdens zijn/haar verblijf in de peutergroep tekenen vertoont van lusteloosheid, moeheid, hongerig gedrag; kortom gedrag waaruit duidelijk wordt dat het kind iets onder de leden heeft en zich zeer onprettig voelt, zullen de ouders worden ingelicht en zal worden overlegd het kind eerder op te halen



- als een kind braakt en zich daarna ziek vertoont, worden eveneens de ouders ingelicht en zal worden gevraagd het kind eerder op te halen.

Voor het eventueel gebruik van geneesmiddelen bij kinderopvang Kwebbel & BSO wordt ouders gevraagd een overeenkomst te tekenen.

5.8 Zetpil/paracetamol:

Heeft u uw kind de avond of de nacht voor het bezoek aan Kinderopvang Kwebbel & BSO een zetpil/paracetamol toegediend dan wil de pedagogisch medewerker daar graag van op de hoogte worden gesteld. We benadrukken dat het niet de bedoeling is om het kind een zetpil/paracetamol toe te dienen als het kind naar Kinderopvang Kwebbel & BSO komt. Na een paar uur, als de zetpil/paracetamol is uitgewerkt kan de koorts omhoog schieten en kan gevaar van een koortsstuip ontstaan. Wij als Kinderopvang kunnen daar geen verantwoordelijkheid voor nemen. De leidsters verstrekken bij koorts dan ook geen zetpil/paracetamol. Alleen in bijzondere gevallen, bijv in geval van pijnklachten (bijv. bij een gebroken arm) kunnen de leidsters in overleg met ouders een paracetamol toedienen. Ouders tekenen voor akkoord en dienen zelf voor de paracetamol te zorgen.

5.9 Noodgevallen.

Wanneer een kind ernstig ziek wordt, bijvoorbeeld door benauwdheid, bewusteloosheid of door een ongeval, waarschuwen wij eerst een arts en vervolgens de ouders.

6. Meldcode huiselijk geweld en kindermishandeling

In juli 2013 is de wijzigingswet Verplichte Meldcode huiselijk geweld en kindermishandeling in werking getreden. De meldcode geeft via een stappenplan aan hoe te handelen wanneer er signalen zijn die kunnen duiden op huiselijk geweld of kindermishandeling. Het doel van een verplichte meldcode is dat sneller en adequater wordt ingegrepen. Door het consequent toepassen van de meldcode zal de vroeg signalering van huiselijk geweld en kindermishandeling verbeteren en worden minder kinderen geconfronteerd met geweld en mishandeling.

Ook Kinderopvang & BSO Kwebbel werkt vanaf juli 2013 volgens de Meldcode.

Wanneer we ons zorgen maken over uw kind die verder gaan dan de dagelijkse gang van zaken, dan werkt Kinderopvang Kwebbel & BSO volgens de meldcode huiselijk geweld en kindermishandeling. Mochten wij signalen opvangen dan zullen wij volgens protocol werken. Allereerst zullen wij met u als ouder(s) in gesprek gaan en aan de hand van dit gesprek zullen er wel of geen vervolg stappen ondernomen worden.

Alleen wanneer de situatie te complex is, ouder(s) niet willen meewerken en het kind schade oploopt door de opvoedsituatie dan zal Kinderopvang Kwebbel & BSO, stap 5 van de Meldcode hanteren en melding doen bij het Advies en Meldpunt Kindermishandeling (AMK). Deze organisatie zal de zorg vanaf dat moment overnemen.

In het basismodel Meldcode is toegelicht waaruit de 5 stappen in elk geval moeten bestaan:

Stap 1: In kaart brengen van signalen.

Stap 2: Collegiale consultatie

Stap 3: Gesprek met de ouder(s)/verzorger(s).

Stap 4: Wegen van het geweld of de kindermishandeling.

Stap 5: Beslissen: Hulp organiseren of melden.

Het protocol is in te zien op kantoor en is voor een ieder toegankelijk. Voor vragen over dit



protocol kunt u terecht bij de aandachtsfunctionaris.

De aandachtsfunctionaris ondersteunt de pedagogisch medewerkster in geval van vermoedens van kindermishandeling of huiselijk geweld en loopt samen met de pedagogisch medewerker de 5 stappen uit de Meldcode door.

Aandachtsfunctionaris 0-4 jarigen (KDV en peutergroep) is Sharon Husers.

Aandachtsfunctionaris 4-12 jarigen (BSO) is Tineke Boelens.

6.1 Vierogenprincipe

Naar aanleiding van een zedenzaak in Amsterdam heeft de commissie Gunning in haar rapport de term vierogenprincipe geïntroduceerd. Dit betekent dat er altijd iemand moet kunnen meekijken of meeluisteren, uitgaande van onderstaande vertrekpunten. Er wordt getracht de opvang zo veilig mogelijk te maken. Bij het uitvoeren van dit principe dient Kwebbel rekening te houden met de voorspelbaarheid, mogelijkheid en frequentie waarin de pedagogische medewerker alleen op de groep is. Belangrijk is:

- De uitvoering van het vierogenprincipe met pedagogisch verantwoord en bedrijfseconomisch haalbaar zijn.
- Ouders zijn op de hoogte via de website.
- De meeste ruimtes zijn open, dat wil zeggen dat er in of naast alle deuren glas zit waardoor er naar binnen gekeken kan worden door o.a. collega's
- Er wordt op de meeste groepen, op de meeste dagen met 2 leidsters gewerkt.
- We werken veelal met stagiaires. Doordat zij er zijn, en deze op andere tijden pauzemomenten hebben zijn leidsters niet alleen met kinderen. De laatste kinderen worden door hun ouders opgehaald waardoor een leidster eveneens op dit moment zelden alleen met een kind is.
- Dit geldt ook voor de ochtend. Normaliter starten we altijd met 2 personen. Als er bij aanvang nog maar 1 leidster aanwezig is, worden kinderen gebracht waardoor er bijna altijd ouders in de groep zijn.

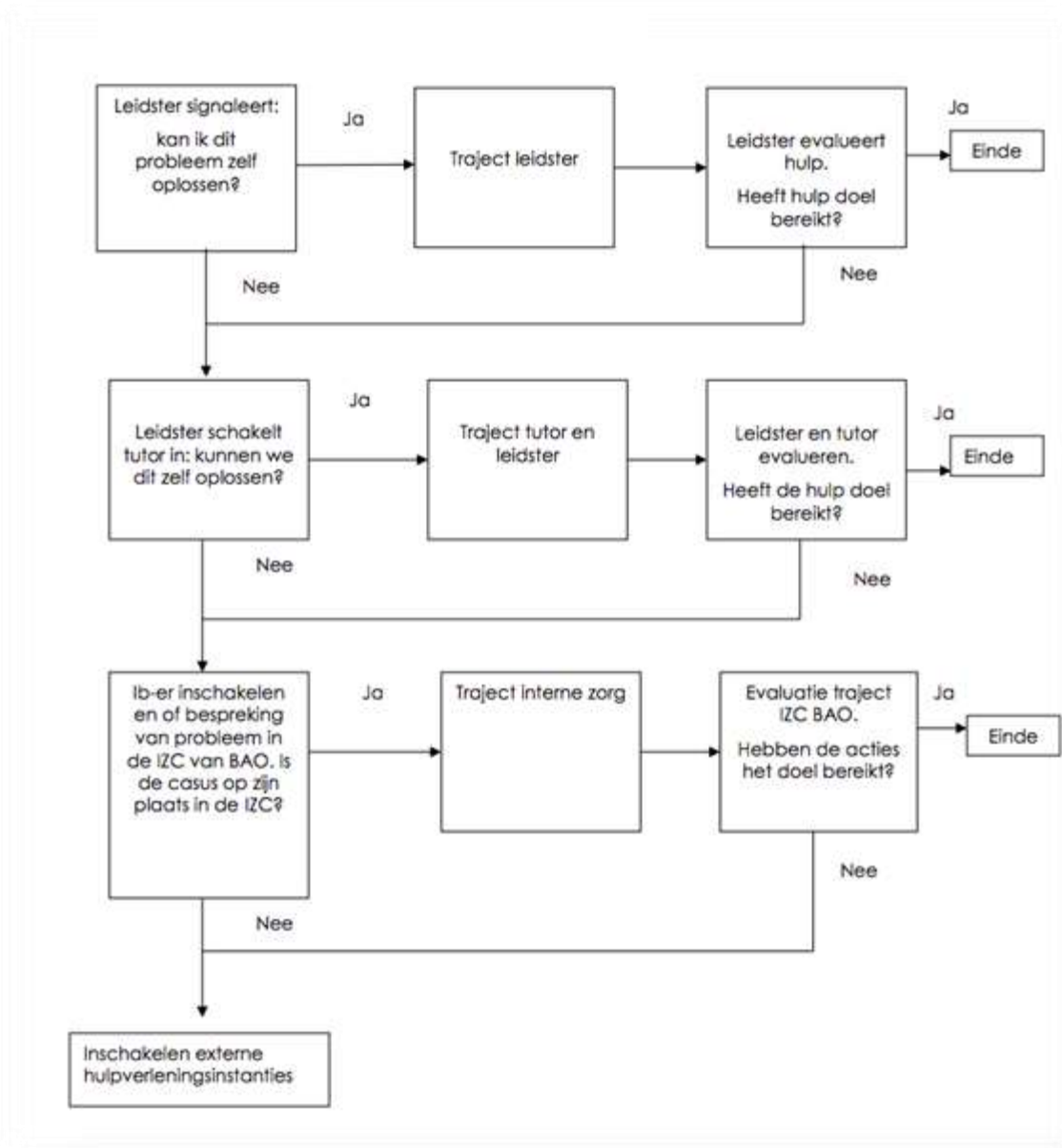
- Leidinggevend en collega's of de huishoudelijke hulp lopen dagelijks onaangekondigd de diverse groepsruimtes binnen (zonder de groepsrust te verstoren). De directrice komt ook regelmatig binnen. Aangekondigd en onaangekondigd. Zij observeert leidsters op de groep en coacht waar nodig.

- Bij Kwebbel heerst een open, professioneel klimaat waarbij leidsters door de leidinggevend herhaaldelijk worden uitgenodigd om elkaar feedback te geven (bijv. in teambijeenkomsten, groot teamoverleg of tijdens individuele gesprekken). Leidsters weten dat als zij iets moeilijk vinden dit openlijk met een collega kunnen en moeten bespreken. Komen ze er niet uit dan vragen ze hulp/advies aan het locatietoehoofd. Als ook zij niet tot een bevredigend resultaat kunnen komen, wordt er een gesprek met de directrice aangegaan.

Voor meer informatie over bijv. achterwacht, open deuren beleid enz.: zie ook ons algemeen pedagogisch beleidsplan op onze site.

www.kinderopvangkwebbel.nl

- 6.2 Bijlage 1:
Zorgdiagram bij signaleren ontwikkelingsprobleem kind



- Interne begeleider Kinderopvang Kwebbel & BSO: Tineke Boelens (IB-er).
- Tutor is een college die op de hoogte is van de problematiek.
- IZC van het BAO= Interne Zorg Commissie van het Basis Onderwijs.
- Externe instanties kunnen zijn: logopedie, consultatiebureau, wijkverpleegkundige, JGZ, huisarts enz.



6.3 Doelen voor 2016

- We werken met de methode Uk&Puk. In de toekomst proberen we de thema's zoveel mogelijk af te stemmen op de basisschool. Echter lopen de methode Uk&Puk en Schatkist niet gelijk hierin. Dit jaar starten we met het volgen van de activiteiten kalender van obs De Lisdodde. Zo zullen we de Sinterklaasviering samen starten, de ontruimingsoefening meedoen, de inloopavonden open zijn voor bezoekers enz.
- Tijdens de onderbouwvergaderingen van obs De Lisdodde staat de samenwerking met de voorschoolse voorziening regelmatig op de agenda. Dit werken we uit.
- 4 x Per jaar zal het loctiehoofd van de Lisdodde evalueren met de pedagogisch medewerkers en de directie om de kwaliteit te borgen en waar nodig bij te stellen.
- De pedagogisch medewerkers krijgen ondersteuning van een HBO-er (Geline Boelens) die als leerkracht werkzaam is aan obs De Lisdodde. In eerste instantie richten zij zich op het programma en het uitvoeren hiervan. Hierin zullen we van elkaar leren.
- Om inzicht te krijgen in ons eigen functioneren zullen we gebruik maken van video interactie begeleiding.



Kinderopvang Kwebbel en BSO
Ganzenveld 85
7827 SE Emmen
Tel: 0591-561999
E-mail: administratie@kinderopvangkwebbel.nl
Website: www.kinderopvangkwebbel.nl